

# GEK

Revue Municipale 1976







## Electricité Générale

APPAREILS MENAGERS - LUSTRIERIE

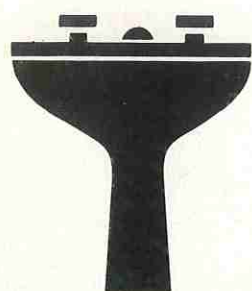
**ENTREPRISE**  
**GENEUX Père et Fils**

31, rue des Terreaux - 01170 GEX - Tél. : (50) 41.50.16

## Etablissements VALLIER

*S.A.R.L. au capital de 70.000 F*

 **promo-  
confort**



**CHAUFFAGE CENTRAL  
SANITAIRE  
ZINGUERIE  
VIDANGE FOSSES SEPTIQUES  
CURAGE D'EGOUTS**

Rue de Paris - 01170 GEX - BP 62 - Tél. : (50) 41.57.93



**CAISSE  
D'ÉPARGNE  
DE GEX**

32, rue des Terreaux-Tél. : (50) 41.51.47

### **Horaires d'ouverture :**

de 8h30 à 12h et de 14 à 18h30 sauf le lundi matin et le samedi après-midi

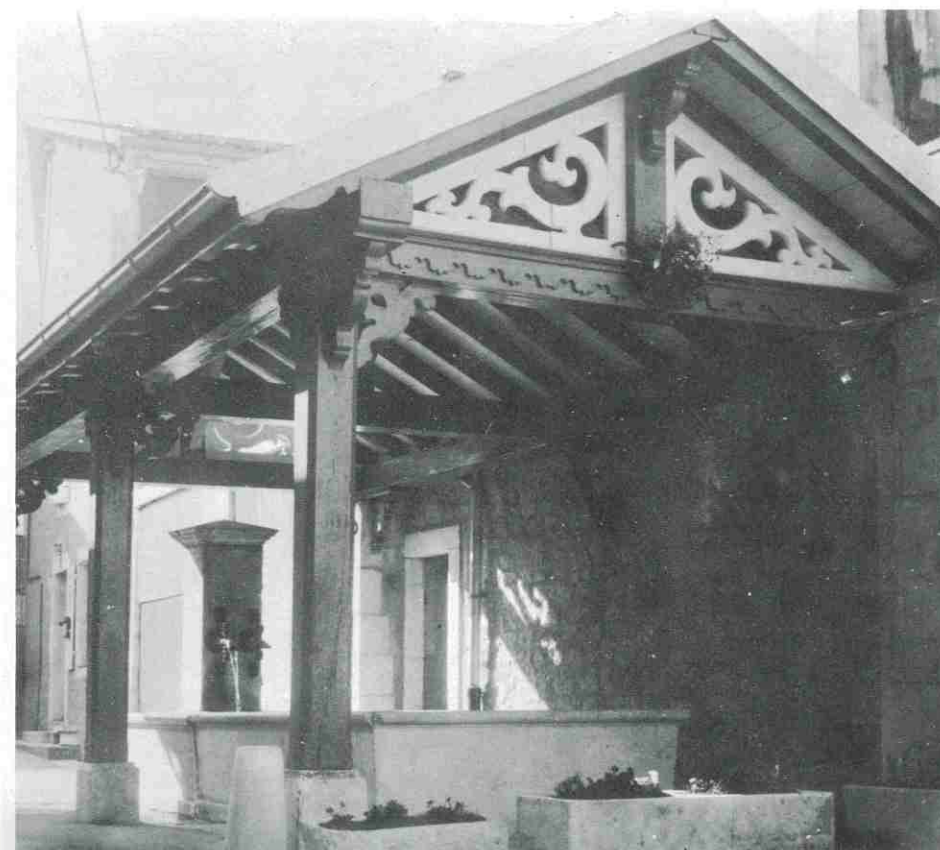
**Succursales :** FERNEY Centre Commercial Avenue Voltaire  
DIVONNE Immeuble les Primevères Rue de Genève  
SAINT-GENIS Rue de Genève

Dépôt sur livrets

**6,50 % sans impôts**

Plans épargne logement

**9 % sans impôts**



# sommaire

Gex	4
Editorial	5
Notre Mairie	6-8
Les finances communales	9-12
Gex à travers les âges	13-15
Hommage et fidélité à Léonnette	17
Maison des Jeunes et de la Culture	21-22
Bibliothèque municipale	22
Animation en Derde	22
Groupe scolaire primaire «Vertes Campagnes»	23
Groupe scolaire primaire de Perdtamps	24
C.E.S. de Gex	25
Sociétés locales	26-31
Informations	33
Comment obtenir	34

**Photo couverture :**  
Vue générale de Gex  
(Photo X)

**Photos sommaire :**  
1 - Fontaine Lamy  
(Photo Carrier)  
2 - Maison de retraite de Tougin  
(Photo Carrier)

## GEX

01170 - Département Ain  
Chef-lieu d'arrondissement  
4.370 habitants

**REDACTION - DIFFUSION**  
COMMUNE DE GEX  
Dépôt légal : 3ème Trimestre 1976  
Reproduction interdite - Modèle déposé  
Imprimerie spéciale du bulletin officiel



2, Rue Peyresc - 13100 Aix-en-Provence  
Tél.: (91) 23.06.68





Vue générale. (Photo Cellard-Bron)

## GEX

Gex, placé sur la route Blanche, est un lieu de séjour très agréable pour les touristes qui recherchent une altitude moyenne (628 mètres) ; la haute montagne est proche ; une très grande ville - Genève - est à proximité (16 km) et Chamonix (tunnel du Mt-Blanc) à 100 km.

Centre économique naturel d'une riche contrée, Gex s'est spécialisé dans l'exploitation de la beauté naturelle de la région pittoresque et variée qui l'entoure.

Des hauteurs avoisinantes, on jouit de perspectives magnifiques sur le pays de Gex, le lac Léman, le cours sinueux du Rhône, les Monts du Valais, du Faucigny et de Chautagne, le Mont Blanc et la chaîne des Alpes.

### RENSEIGNEMENTS GENERAUX

Chef-lieu d'arrondissement, 4.370 habitants,

postes, télégraphe, téléphone, gare S.N.C.F., médecins, pharmaciens, dentistes. Piscine (été et hiver). Station d'été et d'hiver (l'ensemble des stations de Gex-Faucille-Mijoux, Crozet-Ferney et Lélex, groupe 2 télécabines, 2 télésièges, 1 télébenne, 16 téléskis).

CARS T.A. GEX - FERNEY - GENEVE

**DISTRACTIONS** : Sports, natation, tennis, jeux de boules, chasse, pêche, vol libre.

**SPECIALITES** : Ramequin, fromage de gruyère fondu au vin blanc, morilles et poulet à la crème, mets à la crème, gâteaux et charcuterie.

**FOIRES** : 1er mars, dernier lundi d'avril, 1er juin, 9 septembre, 16 octobre, 1er décembre.

**MARCHES** : Tous les jeudis, place du Jura.



## EDITORIAL

*Le bon accueil réservé aux précédents bulletins municipaux nous incite à poursuivre cette expérience.*

*Il m'est agréable de vous présenter le 3ème bulletin dont les colonnes sont ouvertes à tous ceux qui participent à la vie de notre cité.*

*Je remercie celles et ceux, à titres divers, ont participé à la rédaction de ce numéro.*

*J'exprime ma gratitude aux annonceurs dont le concours permet la distribution gratuite de ce bulletin dans tous les foyers et en outre, de le tenir gracieusement à la disposition des visiteurs et touristes.*

*Son but : parfaire votre information et, par une meilleure connaissance de problèmes communs, créer une solidarité d'efforts.*

*Les sujets traités n'ont pas d'autre prétention que d'évoquer succinctement des activités locales et nos préoccupations.*

*Tout ce qui est fait, n'est pas parfait. Le reconnaître, permet de mesurer les efforts qui restent à accomplir.*

*Les difficultés auxquelles se heurtent les administrateurs, sont trop souvent encore ignorées du public. La municipalité œuvre de tous ses moyens et possibilités pour une mutation progressive. Aboutir au mieux-être collectif auquel nous aspirons, exige des équipements modernes qui année après année, donnent un visage nouveau à notre ville.*

*A cette œuvre de longue haleine, la municipalité est attachée.*

(Photo Carrier)



M. CADOZ  
Maire de GEX



# NOTRE MAIRIE

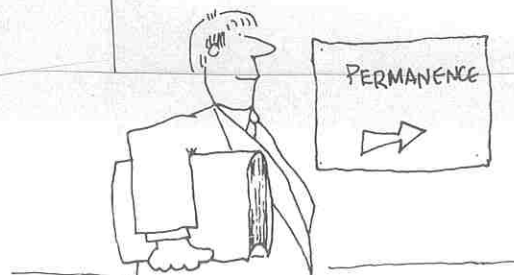
**MAIRIE** : Tél. : 41.50.29 et 41.57.67  
Secrétaire général : M. PONSON Jacques  
Adjoint-technique : M. GOJJON Christian

**Heures d'ouverture** :  
de 8 h à 12 h et de 14 h à 18 h  
samedi de 9 h à 12 h (permanence état civil)

**Permanences** :  
Monsieur le Maire : le samedi de 9 h à 11 h 30 et sur rendez-vous.  
Adjoints : sur rendez-vous.

**Service social** :  
Assistante sociale : Mme CARPENTIER Claude. Tél. : 41.54.62  
Permanence : jeudi de 9 h 30 à 12 h  
Consultation des nourrissons : Présidente Mme EMERY vice-présidente Mme PERETTI  
- le 4ème mardi du mois à 15 h Dr CARTIER  
- le 2ème vendredi du mois à 14 h 30 Dr GAUTHIER

**RECETTE LOCALE DES IMPOTS** 41.54.12  
Receveur : Mme THIERS  
Heures d'ouverture :  
de 8 h 15 à 12 h et de 14 h à 17 h 30  
fermé le samedi  
**EQUIPEMENT (SUBDIVISION DE GEX)** 41.56.82  
Ingénieur T.P.E. : M. BERNIER  
**GARE S.N.C.F.** 41.54.19  
Chef de gare : M. RAFFIN  
**HOPITAL** 41.53.01  
Directeur M. DESMOULINS  
**DOUANES** : Inspection Principale de Gex 41.55.06  
Inspecteur Principal : M. LEBRUN  
**CONTROLE DE ZONE GARE S.N.C.F.** 41.55.00  
E.D.F. 41.52.01  
Chef de District : M. HUMBERT  
T.D.F.  
Chef de Centre : M. MAQUET 41.52.12  
**POMPES FUNEBRES GENERALES** 41.51.07  
Chef de bureau : M. DELERCE  
**GENDARMERIE NATIONALE** 41.54.26  
Commandant la section : Capitaine BOBILLIER  
**SAPEURS POMPIERS C.S. N° 13** 18  
Chef de corps : Lieutenant GAUTHIER  
**O.N.F. (cantonnement de GEX)** 41.54.75  
Ingénieur O.N.F. : M. PAPON



**Permanences diverses tenues en mairie de GEX** :  
Agence nationale pour l'Emploi : tous les mercredis de 14 h à 16 h  
Mutuelle Sociale Agricole : 3ème jeudi du mois de 9 h à 12 h  
Allocations Vieillesse : 1er jeudi du mois de 14 h à 16 h  
Assistance sécurité sociale : 1er vendredi du mois de 9 h à 12 h  
Contributions Directes : 1er mardi du mois de 9 h à 12 h  
Syndicat du Bâtiment : dernier lundi du mois de 9 h 30 à 11 h 30  
Mutuelle Agricole Accidents : le mercredi de 10 h à 12 h  
Crédit Foncier : 4ème mercredi du mois de 16 h à 18 h  
C.F.D.T. : 1er et 3ème mercredis du mois à 20 h 30 et 3ème lundi

**SOUS-PREFECTURE** : Tél. : 41.51.51  
Sous-Préfet : M. DAEL Serge  
Secrétaire en chef : M. MILLET Auguste  
Heures d'ouverture :  
de 9 h à 12 h et de 14 h à 17 h. Fermé le samedi.  
**POSTES ET TELECOMMUNICATIONS** : Tél. : 41.53.98  
Receveur : M. BLISSON  
Heures d'ouverture :  
de 8 h à 12 h et de 14 h à 18 h  
samedi de 8 h à 12 h  
**PERCEPTION** 41.51.03  
Percepteur : M. ANDRE  
Heures d'ouverture :  
de 8 h à 12 h et de 14 h à 17 h 30  
fermé le samedi

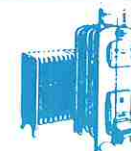
**MEDECINS** :  
Dr GAUTHIER, rue de Dompardon 41.53.25  
Dr CARTIER, avenue de la Poste 41.50.76  
Dr LAGNIER, 15, rue du Commerce 41.55.51  
Dr GUY, Passage de la Couronne 41.57.01  
Dr SCHUTZLE, 49, rue de Genève 41.64.46  
**PHARMACIES**  
Pharmacie ROCHEVILLARD, 4, rue du Commerce 41.54.04  
Pharmacie PAOLI, Les Vertes Campagnes 41.52.75  
**INFIRMIERES**  
Mme JABOULAY, chemin de la Noyelle 41.52.30  
Mme MATHOT, H.L.M. en Derde Bt 9  
**CHIRURGIENS DENTISTES**  
Dr CHABOT, 9, rue du Commerce 41.54.79  
Dr PERRIER, rue des Terreaux 41.54.73  
Dr DELAMBARIE, 49, rue de Genève 41.75.20  
**NOTAIRES**  
Maîtres EMERY et DINGEON (Notaires associés) 41.34.02

## Boulangerie Viennoise

Pain de campagne - Pain Biologique

**J. AMET**

6 rue Charles Harent 01170 GEX - Tél. : (50) 41.50.98



CHAUFFAGE - PLOMBERIE - ZINGUERIE  
TRAITEMENT DES EAUX

**René DAUJAT**

INSTALLATEUR

21, rue Léone de Joinville 01170 GEX - Tél. : (50) 41.55.36

## ENTREPRISE GENERALE DU BATIMENT

**LACROIX  
LIMA**

*Désireux de vous satisfaire  
nous vous proposons :*

Qualité, délais  
Sans engagement, une visite à notre témoin  
Votre construction - en matériaux traditionnels  
Des plans élaborés selon vos désirs  
Assistance dans les démarches administratives

Rte de Villard - 01220 DIVONNE-LES-BAINS

Tél. : (50) 50.14.96

## ARIZONA POOL

La santé est précieuse,  
conservons-la. C'est  
pour cela qu'il vous  
faut un **ARIZONA POOL**

Accessoires - Saunas Tylo - Produits Bayrol

Concessionnaire

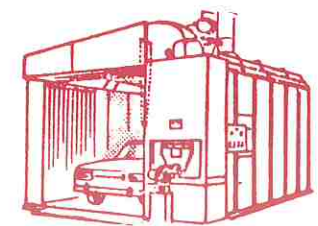
**CKARD GERDSMEIER**

Tél. : (50) 41.50.24 - 01170 GEX B.P.31

**S**

ronne

ICY-GEX



RIE AUTOMOBILE - TOLERIE PEINTURE  
ANTI-ROUILLE - PEINTURES REVERNIES  
E UNIVERSEL «KOREEK» Four à 80 °

**ERIE AGRÉÉE TOUTES  
MARQUES**

**QUES HELLET**

n Dinitrol Suédois

Tél. : (50) 41.52.10

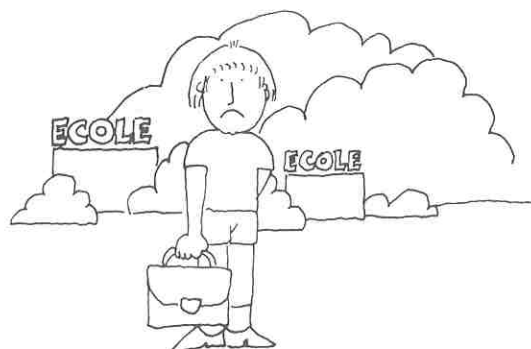
de Vesancy - 01170 GEX



<b>HUISSIER</b>	
Maître CARTIER Bernard	41.30.85
<b>TAXIS-AMBULANCES</b>	
DOY, Taxi-Ambulance	41.52.89
FLAGEOLET, Taxi-Ambulance	41.50.61
CLAIRO, Taxi	41.56.43
PROFIT, Taxi	41.51.33
<b>BANQUES</b>	
Crédit Agricole	41.56.37
Banque Régionale de l'Ain	41.54.46
Crédit Lyonnais	41.55.68
Société Générale	41.56.89
Crédit Gessien	41.53.75
Caisse d'Epargne	41.51.47



<b>ETABLISSEMENTS SCOLAIRES</b>	
C.E.S. :	41.52.96
Principal : M. COUDEYRE	
Directrice adjointe : Mme BAILLY	
Intendant : M. PAUTHIER	
Groupes scolaire de Perdtamps :	41.57.84
Directeur : M. PILLET	
Ecole maternelle :	41.62.18
Directrice Mme MAZUIR	
Groupe scolaire des Vertes Campagnes	41.77.67
Directeur : M. JEANTIN	
Ecole maternelle :	41.77.67
Directrice : Mme GENEUX	



**SERVICE DES EAUX :**  
Société concessionnaire S.D.E.I.  
Adresse : 50, rue du Commerce GEX  
Permanence : jeudi et samedi matin

**RAMASSAGE DES ORDURES MENAGERES :**  
GEX, lundi, mercredi, vendredi  
La Faucille et Florimont : lundi et vendredi après-midi  
Pitegny : le mercredi après-midi  
Objets volumineux : le jeudi.

## TABLEAU DU CONSEIL MUNICIPAL

NOM et PRENOM	Adresse
CADOZ Marius, Maire	82, rue de Genève
EMERY Jacqueline, 1er Adjoint	Pré de la Croix
JEANTIN Louis, 2ème Adjoint	6, rue Ernest-Zégut
MEUNIER Jean, 3ème Adjoint	Rue des Tulipiers
MONTESUIT Pierre	Méribel
COURT Georges	Les Maladières
GENEUX Lucien	Gex-la-Ville
GAUTHIER Gabriel	Avenue de Perdtamps
CONTAT André	Avenue des Tilleuls
PELLETIER Jean-Paul	Gex-la-Ville
DUCRET Georges	Les Maladières
HUMBERT Roger	Lotissement Mont-Blanc
CARTIER Georges	Lotissement Mont-Blanc
BROCARD Georges	Le Chaumois
DUVILLARD Pierre	Rue des Terreaux
ALEX André	11, rue du Commerce
KUNG Madeleine	Route de Rogeland
NICOD Michel	Route de Pitegny
PAUCOD Henri	Lotissement Mont-Blanc
DUTHION Jacques	O.R.T.F. - Route de Divonne

## COMMISSIONS MUNICIPALES

**Commission des Finances :**  
MM. CONTAT, HUMBERT, COURT, PELLETIER, ALEX, DUCRET, MEUNIER, DUTHION, Mme KUNG.

**Commission des Travaux :**  
- 2A - Voirie :  
MM. MONTESUIT, GAUTHIER, DUCRET, BROCARD, NICOD  
- 2B - Eaux et Egoûts :  
MM. MONTESUIT, DUVILLARD, GAUTHIER, NICOD  
- 2C - Réseau Communal de Distribution Electrique :  
MM. HUMBERT, GENEUX, PAUCOD  
- 2D - Bâtiments :  
MM. HUMBERT, GENEUX, DUCRET, PAUCOD

**Commission des Forêts :**  
MM. COURT, DUVILLARD, GENEUX, BROCARD, NICOD

**Commission scolaire :**  
MM. COURT, MEUNIER, NICOD, CARTIER, Mme KUNG

**Commission des sports, loisirs, fêtes et tourisme :**  
MM. CONTAT, DUCRET, GAUTHIER, DUTHION, CARTIER

**Commission administrative du bureau d'aide sociale :**  
M. CADOZ Marius maire de Gex, MM. CARTIER, CONTAT, PAUCOD, GENOLIN Marcel, Mmes KUNG, AUBIN, EMERY Jacqueline, PERETTI Marie-Claudia, GOUDARD Odile

**Commission d'Urbanisme.**  
MM. GAUTHIER, MONTESUIT, MEUNIER, HUMBERT, COURT, DUVILLARD, PAUCOD, Mme KUNG

**Commission des adjudications :**  
MM. PELLETIER, DUCRET, GAUTHIER, PAUCOD, NICOD

**Commission d'information et d'accueil :**  
Mme KUNG, MM. DUTHION, GAUTHIER, CONTAT, PELLETIER

**Commission du personnel :**  
MM. DUCRET, DUTHION, GAUTHIER, HUMBERT, NICOD

**Commission du logement :**  
MM. CARTIER, PAUCOD, DUCRET, DUTHION, CONTAT, HUMBERT, NICOD, Mme KUNG, Mlle LAMY assistante sociale

# LES FINANCES COMMUNALES

## OU PART NOTRE ARGENT ?

Le «train de vie communal» a pour pivot le budget. Le budget communal reflète les moyens de financement dont dispose la collectivité pour faire face, annuellement, aux dépenses de fonctionnement et d'investissement.

L'évolution des dépenses est la conséquence de la croissance. Notre cité en expansion démographique est soumise aux mouvements de l'urbanisation. Ces mouvements aussi ordonnés qu'on le souhaite, entraînent des équipements collectifs à bref et moyen terme. Ces équipements ayant une durée d'existence longue, il est légitime que leur financement soit réparti sur plusieurs classes d'âge.

Ainsi se justifie le recours aux moyens de financement conjointement possibles :

- l'auto-financement
- l'emprunt

Notre politique financière est un ajustement constant d'une part, aux objectifs d'équipements nouveaux, d'autre part, aux capacités financières.

Une brève analyse des équipements réalisés en 1974 et 1975 et de ceux classés prioritaires mais en attente, s'avère utile à la compréhension du budget communal 1976.

Préalablement, il convient de rappeler la progression de la population communale :

2.041 habitants en 1954  
2.475 habitants en 1962  
3.192 habitants en 1968  
3.982 habitants en 1974 (+ fictive 4.422 h)  
4.370 habitants en 1975 (+ fictive 5.518 h)  
soit de 1962 à 1975 + 76 % en population légale recensée et + 112 % y compris population fictive, affectée aux logements en cours de construction.

Cette croissance réelle a motivé la mise en place d'équipe-

ments en rapport avec la poussée démographique :

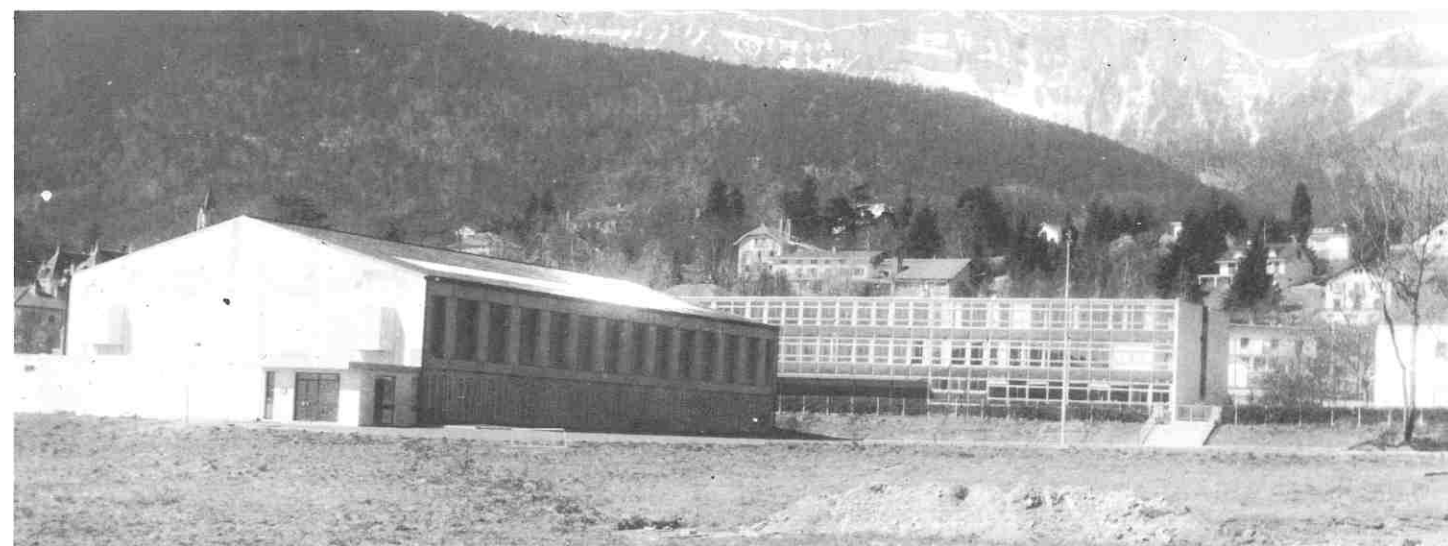
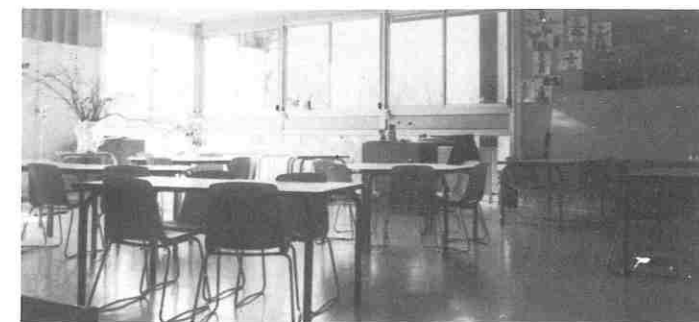
- amélioration et extension des réseaux eau et assainissement
- constructions scolaires
- équipements sportifs et socio-éducatifs
- étoffement des services d'entretien en personnel et matériel
- restructurations de voirie nécessaires à une amélioration du trafic, et à la mise en valeur du patrimoine forestier communal.

Cette évocation assortie du coût de l'opération permet d'apprécier exactement leur valeur, en tant que besoins certes, mais aussi leur incidence sur les finances communales et plus précisément la pression fiscale qui en résulte.

### REALISATIONS :

Groupe scolaire des Vertes Campagnes	4.206.772 Frs
Réfection des terrasses du C.E.S. 600	450.000 Frs
Travaux de sécurité au C.E.S. 1ère tranche	160.521 Frs
Halle des sports (C.O.S.E.C.)	2.218.250 Frs

1 - Groupe scolaire des Vertes Campagnes, classe maternelle. (Photo Carrier)  
2 - Au premier plan, la halle des sports, à l'arrière-plan, le C.E.S. (Photo Carrier)







## HOTEL-RESTAURANT "BOIS JOLY"

Vue panoramique  
Grand parking - Salle  
pour banquets, thés,  
goûters

OUVERT TOUS LES JOURS, TOUTE L'ANNEE  
L. CHEVASSUS-AGNES  
Route du Télécabine - CROZET - Tél. : 41.01.96

**ALIMENTATION  
MERCERIE-LAINES  
OUVRAGES de DAMES  
VERRERIE**

13, rue  
des Terreaux  
01170 GEX  
Tél. : (50) 41.50.70

**PRODUITS AGRICOLES  
GRAINETERIE  
Tout pour le jardin  
Outillage**

*Les successeurs de L. DUVILLARD*



## S.G.C. MM. ESTEVES Société Gessienne de Construction

PAVILLONS-VILLAS-TOUS TRAVAUX DE MAÇONNERIE  
RESTAURATION  
Route Nationale 5-01170 SEGNY-Tél. : (50) 41.40.30-41.40.54

## BANQUE REGIONALE DE L'AIN

Siège social : 2, avenue Alsace-Lorraine  
BOURG-EN-BRESSE



AGENCE DE GEX  
Place Gambetta

Tél.: 41.54.46  
41.50.42

Bureau de FERNEY-VOLTAIRE  
Bureau de ST-GENIS-POUILLY  
Bureau de DIVONNE-LES-BAINS

Tél.: 41.34.73  
Tél.: 41.11.94  
Tél.: 50.00.80

**VOCATION REGIONALE... PUISSANCE NATIONALE**

## TAXI-AMBULANCE

RADIO-TELEPHONE

**DOY Paul**

Tél. : (50) 41.52.89

Café «Perdtemps» Place Perd'Temps 01170 GEX



## ETS MAGISTRANI

ELECTRICITE GENERALE  
JOINTS METALLIQUES DE CALFEUTRAGE  
ELECTRO-MENAGER AGREE EDF - FOURNITURES  
CAMPING-GAZ - REPARATIONS INSTALLATIONS  
11 rue de Lvon GEX 01170 - Tél. : (50) 41.51.16



**OFFICE NOUVEAU DU NETTOYAGE  
RAMASSAGE D'ORDURES MENAGERES  
Nettoyage de tous locaux industriels**

**et commerciaux**

**Traitement des sols, moquettes**

**Nettoyage des vitres**

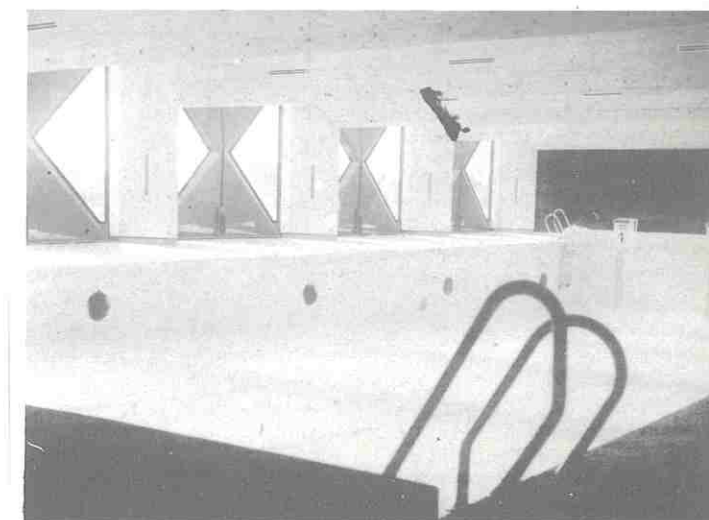
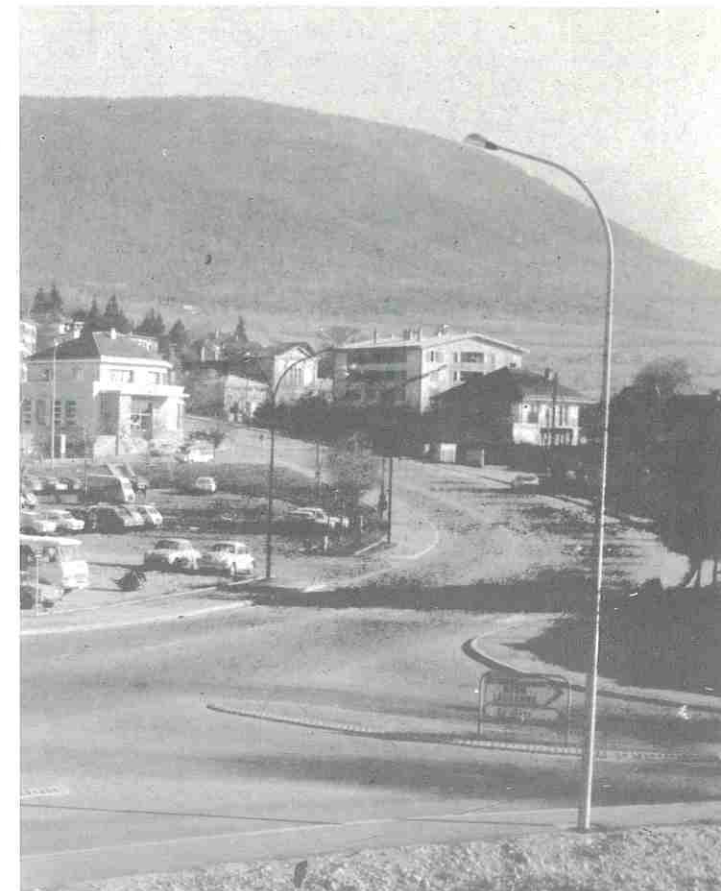
**Devis gratuit**

Notre filiale :

**LA TECHNIQUE MODERNE  
APPLIQUEE A LA PROPRETE  
TRAVAIL TEMPORAIRE  
TOUTES SPECIALITES**



Bureaux : Route de Gex  
01630 SAINT-GENIS-POUILLY  
Tél. : 41.12.07



C'est ainsi que le montant de la dette croissante au cours des années, a évolué rapidement en 1974, 1975 et 1976.

Le montant de la dette en capital à l'origine atteint 14.103.948 Frs au 1er janvier 1976.

Le montant de l'annuité est de 1.050.124,02 Frs au 1er janvier 1976.

Simultanément à l'accroissement de population et d'équipement se sont accrues les dépenses de fonctionnement, notamment les dépenses de personnel. L'effectif est passé de 20 en 1970 à 51 en 1976.

1 - Parking place du Jura. (Photo Carrier)

2 - Piscine Caneton, intérieur (photo prise pendant les travaux). (Photo Carrier)





Vue panoramique  
Grand parking -  
pour banquets,  
goûters

**ALIMENTATION  
MERCERIE-LAINES  
OUVRAGES de DAMES  
VERRERIE**

*Les successeurs*



**S.C.**  
**Société Gessi**  
PAVILLONS-V

Route National

**BANQUE REGIONALE**

Siège social : 2, a  
BOURG



AGENCE DE  
Place Gamb

Bureau de F  
Bureau de S  
Bureau de L

VOCATION REGIONAL

**Hôtel BELVEDERE**  
3, rue de Lyon  
01170 GEX  
Tél. : (50) 41.54.13

**COLIN Père et Fils  
PLATRERIE**

LE CREUX DU LOUP  
01170 GEX - Tél. : (50) 41.54.87



**RINALDI Jean**

**TERRASSEMENT  
TRAVAUX PUBLICS**  
5, rue des Terreaux  
GEX - Tél. : 41.63.45

PAPIERS PEINTS - PEINTURES - ASTRAL - LEVIS

**François EMONIN**

50 rue du Commerce 01170 GEX - Tél. : (50) 41.53.52

LIBRAIRIE - PAPETERIE - DISQUES

3 Rayons Spécialisés - Le Meilleur Choix à GEX  
**LIBRAIRIE du PAYS de GEX**

32-34 rue du Commerce - Tél. : 41.55.44



**POISSONNERIE - VOLAILLES**

**L'ATLANTIQUE**

**CRUSTACES - COQUILLAGES**

28 rue du Commerce

GEX 01170

Tél. : (50) 41.50.58



Réaménagement du stade de Perdtamps	60.000 Frs
Aménagement provisoire stade rugby	59.000 Frs
Alimentation eau potable 1ère tranche	472.375 Frs
Amélioration réseau rue du Château	36.674 Frs
Alimentation en eau potable 2ème tranche	3.038.039 Frs
Routes forestières de Disse, places Menoud, Séblines et Envers	762.700 Frs
Aménagement parking, place du Jura	122.072 Frs
Equipement en véhicules :	
ambulance VSAB	72.000 Frs
camionnette ST	18.000 Frs
camionnette ST	13.693 Frs
Land Rover et tracteur	149.000 Frs
traceuse de chaussée	12.490 Frs
	265.183 Frs

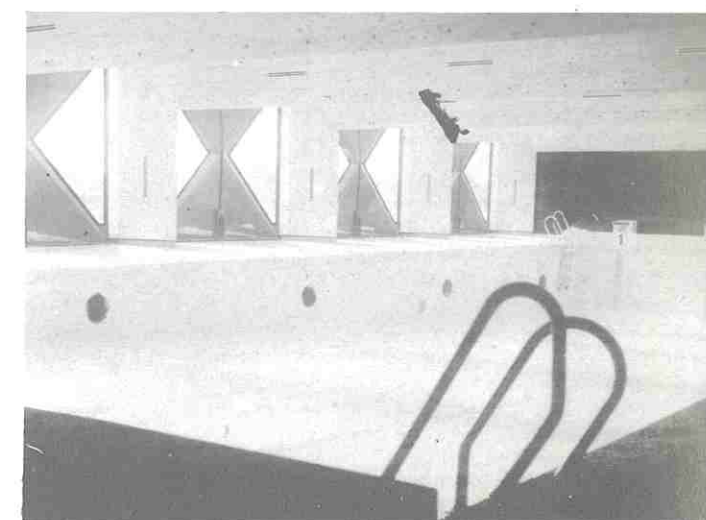
**TRAVAUX EN COURS - FINANCEMENT REALISE :**

Piscine Caneton	2.568.000 Frs
Transformation ex-tribunal	438.000 Frs
Alimentation en eau 2ème tranche, 3ème phase	
bouclage haut	350.000 Frs
Aménagement de la voirie :	
élargissement de la VC 27 (Embussoir)	410.222 Frs
élargissement chemin de l'Envers	420.000 Frs
élargissement Pont du Journans (CD 984C)	190.000 Frs
Assainissement 3ème tranche Gex-la-Ville	780.000 Frs
<b>TOTAL</b>	<b>17.007.808 Frs</b>

En ce domaine, à souligner que les 1ère et 2ème tranches d'assainissement collectif réalisées dans le cadre du S.I.V.O.M. du Journans, portant sur 6.204.000 Frs d'ouvrages, pour lesquels la contribution de Gex est de 72 % des annuités d'amortissement des emprunts contractés à ce jour, soit 219.365 Frs.

Le montant des opérations précitées, réalisées ou en cours, s'élève à 17.000.000 Frs. Le financement a été assuré par :

prêts à long et moyen terme	66,2 %
subvention Etat et Département	18,6 %
auto-financement communal	15,2 %



C'est ainsi que le montant de la dette croissante au cours des années, a évolué rapidement en 1974, 1975 et 1976. Le montant de la dette en capital à l'origine atteint 14.103.948 Frs au 1er janvier 1976.

Le montant de l'annuité est de 1.050.124,02 Frs au 1er janvier 1976.

Simultanément à l'accroissement de population et d'équipement se sont accrues les dépenses de fonctionnement, notamment les dépenses de personnel. L'effectif est passé de 20 en 1970 à 51 en 1976.

1 - Parking place du Jura. (Photo Carrier)  
2 - Piscine Caneton, intérieur (photo prise pendant les travaux). (Photo Carrier)



Ces charges cumulées ont rendu nécessaire une augmentation de la fiscalité communale directe au rythme de :

628.876 Frs en 1972  
762.221 Frs en 1973 + 21 %  
958.000 Frs en 1974 + 25 %  
1.188.700 Frs en 1975 + 24 %  
1.426.000 Frs en 1976 + 20 %

Le pourcentage brut d'augmentation annuelle de la fiscalité globale communale est atténué par le nombre de contribuables en augmentation.

Il faut noter, dans le même temps, les fluctuations du produit des ventes de coupes de bois. Le produit annuel des ventes pour un volume sensiblement égal est tombé de: 1.100.000 Frs en 1974 à 655.000 Frs en 1975 et vraisemblablement 650.000 Frs en 1976, soit une moins-value de l'ordre de 450.000 Frs en 1975 et 1976 qui se traduit par une réduction équivalente de la capacité d'auto-financement.

La commune atteint le seuil de sa capacité financière normale :  
- au niveau de la pression fiscale directe : + 20 % en 1976  
- au niveau de l'auto-financement : 15 %  
- le niveau d'endettement : 23 % demeure inférieur au seuil de surendettement : 30 % (en % des ressources ordinaires courantes).

La croissance des impositions directes maintenue au niveau de 20 % permettra de dégager en 1977 une disponibilité de l'ordre de 20 % x 1.426.000 Frs = 285.200 Frs. Elle sera absorbée par les emprunts réalisés à ce jour dont le règlement de l'annuité est différé conformément aux conditions de ces prêts.

A défaut de plus-values provenant des revenus du patrimoine (excédent les 650.000 Frs actuels), c'est-à-dire que notre capacité d'investissements nouveaux sera limitée à l'accroissement des impositions directes de l'ordre de 300.000 Frs environ par année, somme qui correspond à l'annuité d'un prêt de 2.500.000 Frs.

Sauf, à bénéficier rapidement de mesures telles que :

- l'abaissement du taux d'emprunt  
- un relèvement des taux de subvention  
- accroissement du Fonds d'Aide aux Collectivités lié au remboursement progressif de la T.V.A.

De ces mesures dépend en effet, la réalisation des équipements programmés mais en l'attente de financement.

Ces équipements concernent :

#### LES EQUIPEMENTS SOCIO-EDUCATIFS :

**Salle polyvalente :** prévue en 2 tranches - 1ère tranche 1.500.000 Frs qui a bénéficié d'une subvention du Ministre de l'Intérieur en 1975 (constructions publiques) de 60.850 Frs assortie d'un auto-financement 100.000 Frs.

2ème tranche 1.400.000 Frs objet d'une demande de prise en considération par l'E.P.R.

Le coût d'avant-projet est estimé en février 1975 à 3 063 656 Frs. La modicité de la subvention sur 1ère tranche qui comportait un financement par prêt de 1.300.000 Frs nous a conduits à retarder le démarrage de cette opération.

**Aire de jeux de Chauvilly :**

1ère phase : 920.000 Frs

2ème phase : 2.160.000 Frs

3.080.000 Frs

**Aire de détente près de la piscine :** 100.000 Frs

#### EQUIPEMENTS SCOLAIRES :

**Groupe scolaire de Gex-la-Ville** - Le programme pédagogique est approuvé type 5 + 2

**Extension école maternelle des Vertes Campagnes 2 classes** - Cette extension est prévue au plan-masse de cet établissement - 135.000 Frs

**Section d'Enseignement Spécialisée (S.E.S.)** qui comporte une contribution communale de 320.000 Frs

#### AUTRES EQUIPEMENTS :

##### Assainissement

4ème tranche Gex-la-Ville Fontaine Napoléon

subventionnée en 76, 40 %

prêt C.D.C.

1.000.000 Frs

400.000 Frs

600.000 Frs

#### ALIMENTATION EN EAU POTABLE :

Équipement 2ème puits et bache reprise

Distribution Maladières

Canalisation bouclage sud

400.000 Frs

300.000 Frs

500.000 Frs

1.200.000 Frs

#### PROJETS EN INSTANCE DE PROGRAMMATION ET DE FINANCEMENT :

Construction du C.E.T. (Etat)

Déviations R.N. 5 (Département, Etat)

Création d'une zone d'activités artisanales 3.000.000 Frs.

Ces considérations ont conduit le conseil municipal à équilibrer prévisionnellement les recettes et dépenses du budget 1976 à 5.007.036,44 Frs résumées ci-après par classe :

#### RECETTES

Impôts directs communaux

1.426.440 Frs

#### Taxes :

Eau surtaxe communale

105.600 Frs

Egoût redevance assainissement

96.000 Frs

Ordures ménagères

196.000 Frs

Droits de voirie

6.000 Frs

Surtaxe électricité

45.000 Frs

Taxes funéraires

5.000 Frs

453.600 Frs

#### Impôts indirects

Taxe locale d'équipement

200.000 Frs

Chasse

1.200 Frs

Droits de mutation

45.000 Frs

Débts de boissons

800 Frs

Taxes spectacles

4.000 Frs

251.000 Frs

1.413.152,45 Frs

#### Taxes sur les salaires

#### Produits domaniaux

(dont vente de bois 650.000 Frs)

690.846 Frs

#### Produits d'exploitation et de services :

Services

11.500 Frs

Ecoles, garderie et cantine

128.000 Frs

Ordures M. (Cessy, Segny)

43.800 Frs

Divers

250 Frs

183.550 Frs

#### Recouvrement et subventions :

Diverses (ch. 73)

114.847,40 Frs

Subvention fiscale

89.235,00 Frs

Département (CES eau,égouts)

71.774,87 Frs

#### Produits exceptionnels et antérieurs :

#### Emprunts véhicules

#### DEPENSES - FRAIS DE GESTION GENERALE

Denrées et fournitures

185.500,00 Frs

Frais de personnel

1.714.433,15 Frs

Impôts et taxes

162.080,00 Frs

Travaux et services extérieurs (bâtiments,voirie)

542.379,50 Frs

Dépenses aide sociale

192.781,43 Frs

Participation à divers services

663.795,50 Frs

Dépenses scolaires (fourn. cantine, CES)

218.276,00 Frs

Participation à divers Syndicats Intercommunaux

432.963,60 Frs

Subventions diverses sociétés et organismes

174.764,15 Frs

Frais financiers, emprunts et divers

1.052.124,02 Frs

Dépenses d'investissements : achats véhicules

149.000,00 Frs

Cette analyse sommaire retiendra votre attention sur les chapitres importants du budget primitif 1976.

Les équipements réalisés et en cours de réalisation, justifient les charges d'emprunts (1.052.124,02 Frs) ainsi que la somme de 432.963,60 Frs, représentative de notre participation aux charges des syndicats intercommunaux S.I.V.O.M. du Journans (assainissement), Syndicat du Mont-Rond et Syndicat Mixte du Jura Gessien (équipement de la montagne).

Le budget reflète l'effort financier accordé à ces équipements, ainsi que celui demandé aux Gessiens, concrétisé par les impositions directes communales (1.426.440 Frs).

Les réalisations acquises marquent une étape. Celles projetées constituent un prochain objectif. C'est dire que l'effort fiscal doit nécessairement progresser au rythme des équipements qui seront demandés.

M. CADOZ

Maire de GEX

# HISTORIQUE

## GEX A TRAVERS LES AGES

La fondation de la ville de Gex se perd dans la nuit des temps. Avant l'an mille, on ne sait pratiquement rien. La Faucille était déjà un passage fréquenté ; on a découvert, il y a quelques années, les restes d'une hutte de chasseur, que les travaux des voies d'accès à la Vieille Faucille ont fait disparaître. La voie romaine qui longeait le pied de la montagne, par Méribel, a laissé son nom antique de «via strata» dans la rue de l'Etraz, qui par Vesancy et Saint-Gix rejoignait la capitale de notre comté équestre de Nyon, à l'époque où Genève était chez les Allobroges (aujourd'hui les Dauphinois) et où nos ancêtres étaient d'authentiques helvètes, fort malmenés par Jules César.

La situation de marche-frontière du pays de Gex, lui vaudra d'incessants changements politiques et d'innombrables invasions, qui jusqu'à nos jours, ravageront périodiquement la région. Les Huns et surtout les Sarrasins ont laissé quelques souvenirs (les Portes sarrasines), alors que nos ancêtres passaient des Burgondes aux Francs, du royaume de Provence aux deux royaumes de Bourgogne. Quand le nom de Gex entre pour la première fois dans l'histoire, en 1124, ce n'est qu'un petit village groupé autour de son église (à l'emplacement de l'école de Pertdtemps), avec une annexe campagnarde à Gex-la-Ville (en réalité une «villa», une exploitation rurale).

Aux alentours de l'an mille, une famille, celle des Gérols, règne sur le comté de Genève et le pays de Gex. A la faveur d'une division territoriale, Amédée deviendra le premier sire de Gex en 1178. Tous les Gessiens connaissent sa petite-fille Léonnette de Genève, qui en 1254 épousera Simon de Joinville. Durant le XIIe siècle, un château fort s'élève sur la butte qui domine le village primitif. Des constructions s'entassent à l'ombre du manoir et en 1292, Léonnette et son fils Guillaume, baron de Gex, donnent la

(Photo Carrier)

charte d'affranchissement qui fait de leur petite capitale une ville entourée de remparts, dont les habitants sont libres. La nouvelle agglomération s'étend au pied du château, laissant en dehors des murs et des fossés (les Terreaux), les deux agglomérations primitives. Trois portes permettent d'entrer dans la ville, la porte d'En-Haut (boulangerie David), la porte de l'horloge (hôtel de ville) et la porte de Genève (place du pont).

vante. Inutile de dire que les candidats étaient nombreux, mais la République est sur ce point plus pingre que nos rois.

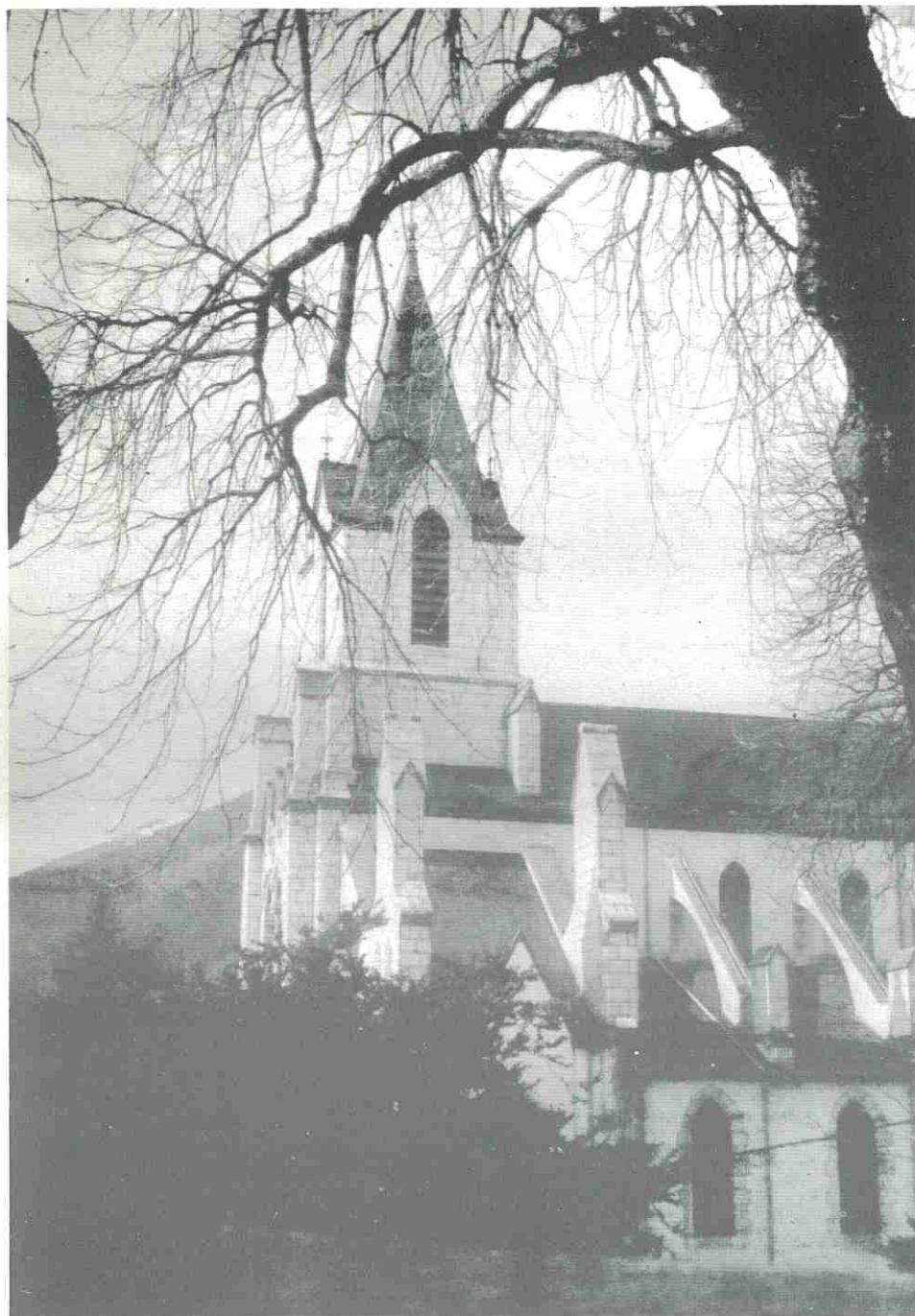
Si la charte de franchise n'existe plus qu'en copie du XVIIIe siècle, les archives de la ville possèdent encore l'original de la donation faite par Guillaume de Joinville-Gex et sa femme Jeanne de Savoie, de la forêt de l'Envers, signée au château de Florimont en 1316 : c'est toujours le



Les Gessiens ont gardé fidèlement le souvenir de leur baronne : ils ont été sensibles surtout au droit de chasse octroyé par les franchises. C'est là probablement l'origine de la légende de Léonnette et du grand tétras, le plus beau gibier de la montagne, que ses sujets peuvent désormais voir figurer sur leurs tables. La fête de l'Oiseau rappelle encore aujourd'hui cette concession si appréciée, ainsi que les concours de tir organisés depuis le XVIe siècle au moins : le plus habile archer devenait Roi de l'Oiseau et était exempté d'impôts durant l'année sui-

fleuron des possessions communales. Les descendants des Joinville vont régner sur Gex jusqu'en 1353. A la fin d'une véritable guerre de Cent ans qui opposa Savoyards et Dauphinois, le comte vert, Amédée VI de Savoie, mit le siège devant la ville et s'en empara aux dépens d'Hugues de Genève, et le traité de Paris, en 1355, confirmera la garde de Gex à la Savoie pour près de deux siècles, jusqu'à l'invasion bernoise de 1536. Peu après le comté de Genève devenait aussi possession savoyarde comme le pays de Vaud, et notre bourgade entraînait définitivement





dans la mouvance politique et économique de la métropole du lac, dont les foires sont célèbres dans toute l'Europe.

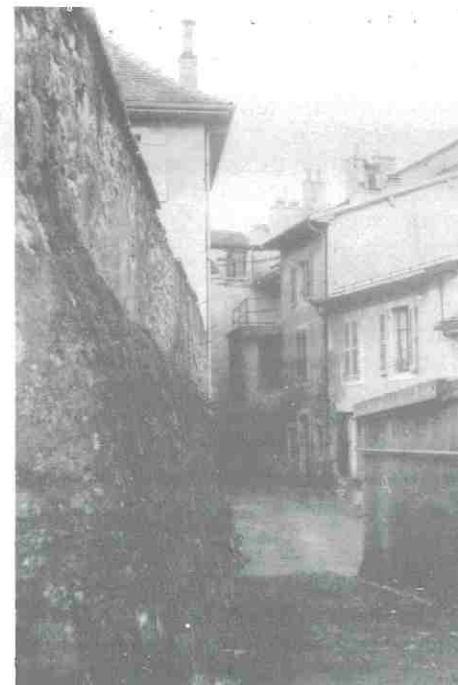
La domination des ducs de Savoie permettra dans la paix, un important développement de la ville : alors que les boutiques s'installent dans l'actuelle rue du commerce, autour de la halle de la place de la Fontaine, des moulins et des scieries utilisent l'énergie fournie par les torrents de la montagne, à Gex-la-Ville où les Marchand, la plus vieille famille de Gex, ont un moulin dès le XVe siècle, et le long du

Journans, sous le château, où les tanneries vont utiliser les peaux fournies par l'abattoir voisin.

Les difficultés financières du duc Louis nous vaudront de passer quelques années sous la domination lointaine d'un illustre personnage, le batard d'Orléans, Jean, comte de Dunois, le compagnon de Jeanne d'Arc, au milieu du XVe siècle. En 1476, la duchesse Yolande se défiant de l'amitié trop entreprenante de son frère, le roi Louis XI, s'alliait au duc de Bourgogne, et venait s'établir à Gex. Le 24 juin le Téméraire, au lendemain

de la défaite de Morat, se réfugiait lui aussi au château de Gex, ruminant de se venger des Suisses. A peine parti pour regagner ses états, il fit enlever près du Grand Sacconex la duchesse Yolande, qu'Olivier de la Marche emmena au grand galop, par la Faucille, tandis qu'un serviteur dévoué cachait le petit duc dans un champ de blé. C'était il y a cinq siècles.

Le château de Gex devait être encore habité par une autre de nos baronnes célèbres, Philiberte de Savoie, dont le frère, le beau duc Philibert, dort sous les voûtes de l'église de Brou. Veuve du frère du pape Léon X, elle fit élever à Florence un somptueux tombeau à son jeune époux, trop tôt disparu, que Michel-Ange immortalisa entre le Jour et la Nuit, dans la sacristie des Médicis. Sa petite cour apporta un dernier éclat à la vieille forteresse, que les Bernois,



puis les Genevois brûleront et raseront définitivement en 1596, pour renforcer les murailles de Genève. Il ne reste que les grands murs qui soutenaient les terrasses successives et les trois enceintes de ce redoutable repaire moyennageux.

Les Genevois passés à la Réforme appelèrent à la rescousse les bourgeois de Berne. Gex un instant capitale de repli de l'évêque de Genève, connu de 1536 à 1564 la rude domination de

(Photos Carrier)



CHAUSSURES EN TOUS GENRES

**Mme Gisèle RIDOUX**

HOMMES - FEMMES - ENFANTS

GEX 01170 - 44 rue du Commerce

Tél. : (50) 41.53.47

**ASSURANCES GENERALES DE FRANCE**

TOUTES LES ASSURANCES

**Pierre l'Hermite**

56 rue de Genève GEX 01170 - Tél. : (50) 41.55.55

Maurice  
LIBOUTON

**assure tout, tous, et partout**

84 rue de Genève 01170 GEX - Tél. : (50) 41.53.06



**ZONE-PRIMEURS s.a.r.l.**

**ROBERTI Louis et Cie**

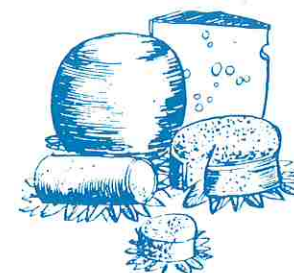
13, rue de Lyon 01170 GEX - Tél. : (50) 41.50.90

**BOULANGERIE - PATISSERIE**

**F. REYGROBELLET**

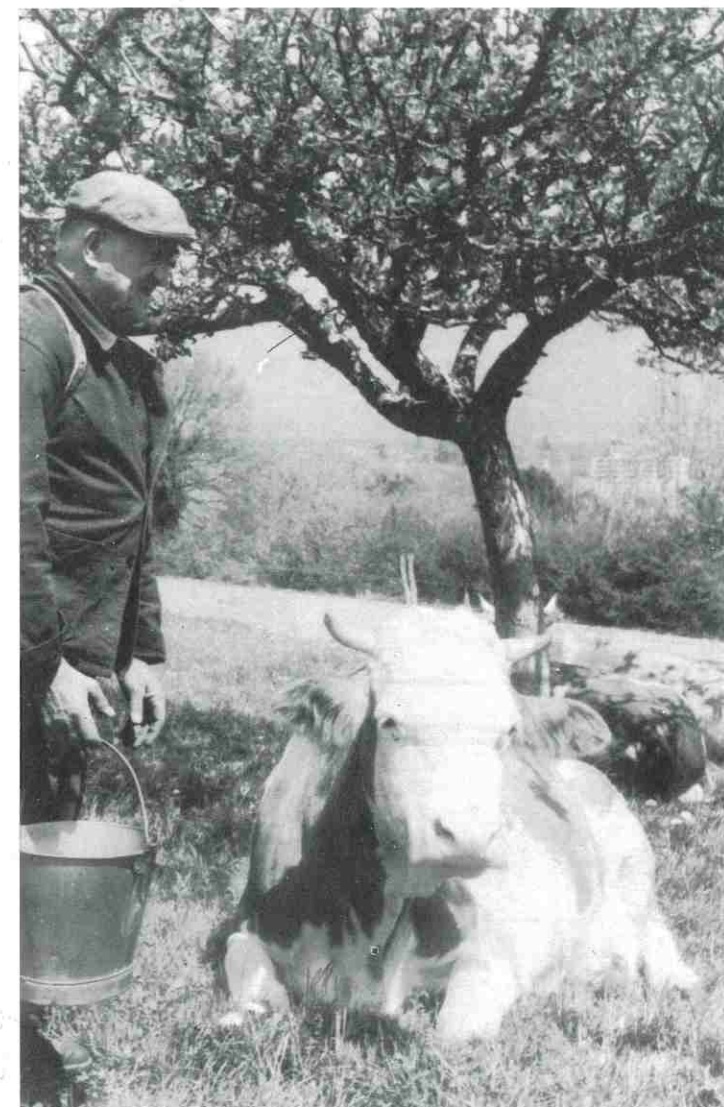
Rue du Commerce - Tél. : (50) 41.50.36  
GEX 01170

CHEVALIER DU TASTE FROMAGE  
Spécialiste de fromages régionaux et autres  
**AFFINES EN NOS CAVES**  
Expédition par petits colis dans toute la France



**CHEZ MAIO  
Joseph**

76 ROUTE DE GENEVE - 01170 GEX  
Tél. : (50) 41.54.33



ille prend alors le le gardera jusqu'à avec une moyenne

Les événements s la Révolution ou ement du Léman, i suppression des ccordée en 1775, le Voltaire, qui éritable triomphe, ore, le président de la création de la Vienne en 1815. de la route de la le Bellegarde à la e, Gex restera la ève : au début de «en France» lors-egarde ou Saint-

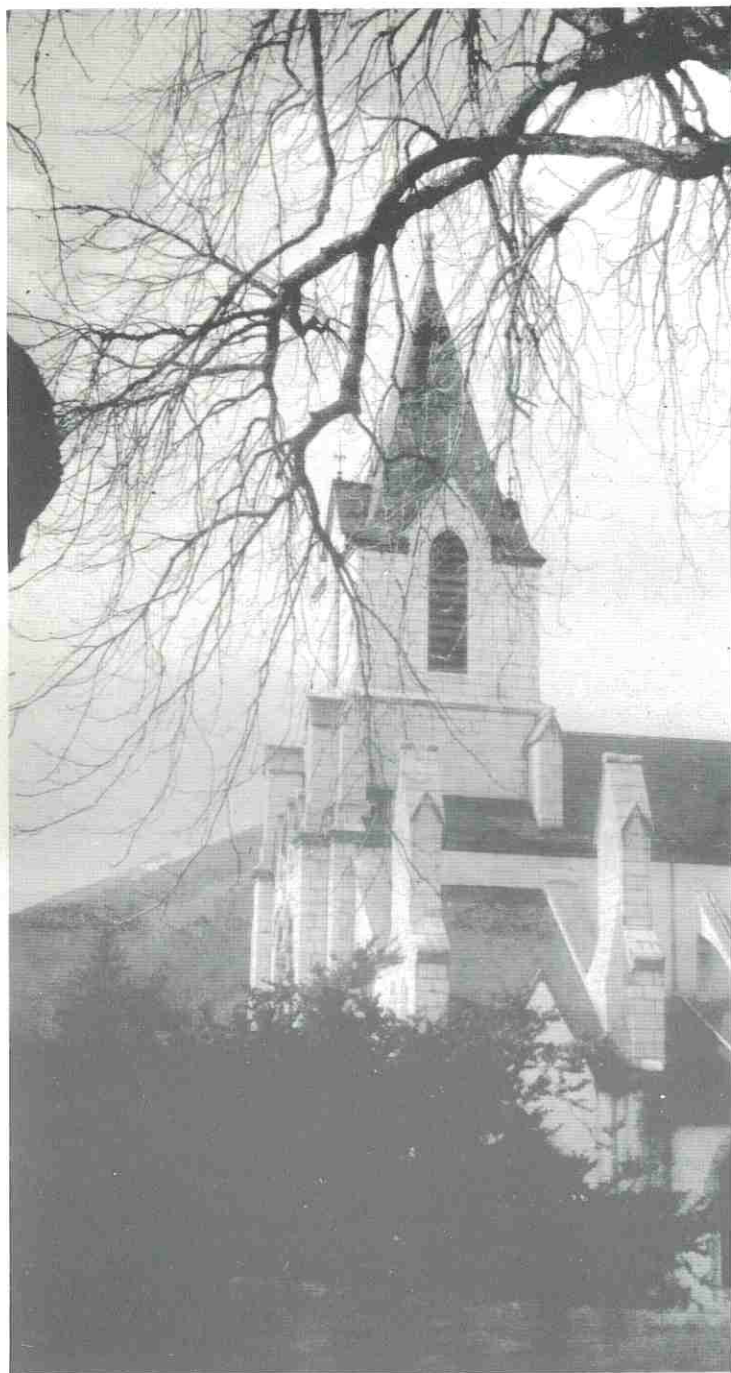
s de la guerre de tre la France et la t, qui ne comptait ants, prend lente-

ment un essor qui l'amènera à doubler en quelques années sa population ancienne, tandis que perdant avec la disparition de son tribunal une partie de ses activités traditionnelles, elle devient une cité-dortoir de Genève et le centre très actif de tourisme estival et hivernal que nous connaissons. Le XIXe siècle avait donné au centre de la ville son visage nouveau, avec la démolition des remparts, la construction de la mairie, de l'église et de la sous-préfecture ; la fin de ce XXe siècle marquera pour elle un développement tentaculaire, au cœur d'une active région frontalière, dans un cadre naturel d'une beauté, d'une harmonie et d'une majesté dont les Gexoï sont justement fiers et que les poètes, depuis l'époque romantique, n'ont cessé de célébrer.

Jacques PAUL-DUBREUIL

(Photos Carrier)





dans la mouvance politique et économique de la métropole du lac, dont les foires sont célèbres dans toute l'Europe.

La domination des ducs de Savoie permettra dans la paix, un important développement de la ville : alors que les boutiques s'installent dans l'actuelle rue du commerce, autour de la halle de la place de la Fontaine, des moulins et des scieries utilisent l'énergie fournie par les torrents de la montagne, à Gex-la-Ville où les Marchand, la plus vieille famille de Gex, ont un moulin dès le XVe siècle, et le long du

Journans, sous les tanneries vont utilisées par l'abattoir.

Les difficultés de Louis nous vaudront quelques années sous l'égide d'un illustre batard d'Orléans, Dunois, le complice d'Arc, au milieu de 1476, la duchesse de l'amitié trop en frère, le roi Louis XI de Bourgogne, et venant Le 24 juin le Témé-



**HOTEL MONT-BLANC L. FAVRE**  
★★ NN  
**Calme - Repos - Promenades**  
**Bonne table au pied du Mont Mussy**  
ARBÈRE 01220 Divonne-Les-Bains  
Tél. : (50) 50.12.54

**Transports D. CHAPPELAND**



**AUTOCARS - VOYAGES - EXCURSIONS**  
**SERVICE OUVRIERS ET ÉCOLIERS**  
*France - Étranger*  
01170 GEX - Tél. : 41.54.91 - 41.12.97

**MAISON FAMILIALE DE LA FAUCILLE**  
A 150 mètres des pistes  
Accueil familial toute l'année  
Possibilité d'accueil de groupes  
hors vacances scolaires  
M.F.V. - C.L.E.F.  
COL DE LA FAUCILLE  
01170 Gex - Tél. : (50) 41.75.03



**Ph. Gazagnes**



*Tapissier Décorateur*  
*Architecture d'Intérieur*  
**Réfection de Sièges Anciens et Modernes**  
**Matelas - Sommier - Voilage - Rideaux**  
**Tentures Murales - Moquettes**  
32, rue de Genève - 01170 GEX  
Tél. : (50) 41.63.64

l'Ours de Berne qui s'empara des châteaux et des églises, imposa par la force le protestantisme et écrasa le pays d'impôts. Après vingt-cinq années de retour à la patrie savoyarde, les Gessiens vont connaître pendant une dizaine d'années, la période la plus épouvantable de leur histoire. Tour à tour, Bernois, Genevois, Savoyards, Espagnols et autres mercenaires vont mettre le pays en coupe réglée. Les habitants qui n'ont pas été massacrés vont vivre dans une bourgade incendiée et ruinée qui comptait avant la dévastation autour de 1.000 habitants. Quand le traité de paix, signé à Lyon en 1601, va ravir le pays de Gex à la Savoie et aux Genevois en grande colère, Henri IV ne trouvera que des ruines et une population réduite à la misère. Il faudra la moitié du siècle pour que la ville reconstruise des maisons de deux étages.

Sous la domination française, Gex redevient la petite capitale d'un pays accordé par Louis XIII aux princes de Condé, avec un subdélégué de l'Intendant de Bourgogne et un petit tribunal, le baillage, qui siège dans le vieil hôtel de ville de la place des trois ormeaux (aujourd'hui l'annexe de la douane). Louis XIV fait démolir le temple protestant et de gré ou de force, les Gessiens redeviennent catholiques, sous l'administration de deux syndics, puis d'un maire nommé pour la première fois en 1693 : il se nommait Amédée EMERY. La ville sera désormais gérée par une petite



oligarchie de notables, issus de l'administration et surtout de la basoche. Les plus connus seront les Girod de l'Ain, qui deviendront barons d'Empire et ministres sous Louis-Philippe, et les Fabry qui détiendront tous les pouvoirs dans les années qui précéderont la Révolution.

Au XVIIIe siècle la campagne est de nouveau désertée par les paysans qui préfèrent aller travailler à Genève ou s'occuper d'artisanat pour les horlogers de la ville voisine ou les diamantiers



taires du Jura. La ville prend alors le développement qu'elle gardera jusqu'à la guerre de 1939, avec une moyenne de 2.000 habitants. Les événements majeurs ne seront pas la Révolution ou l'annexion au département du Léman, mais bien plutôt la suppression des taxes frontalières accordée en 1775, sous l'impulsion de Voltaire, qui connaîtra à Gex un véritable triomphe, et d'un Gessien célèbre, le président de Brosses, et plus tard la création de la zone au traité de Vienne en 1815. Malgré la création de la route de la Faucille et de celle de Bellegarde à la fin du XVIIIe siècle, Gex restera la ville satellite de Genève : au début de notre siècle on ira « en France » lorsqu'on gagnera Bellegarde ou Saint-Claude.

Après les épreuves de la guerre de 1939 et la coupure entre la France et la Suisse, la ville de Gex, qui ne comptait plus que 1.750 habitants, prend lente-

ment un essor qui l'amènera à doubler en quelques années sa population ancienne, tandis que perdant avec la disparition de son tribunal une partie de ses activités traditionnelles, elle devient une cité-dortoir de Genève et le centre très actif de tourisme estival et hivernal que nous connaissons. Le XIXe siècle avait donné au centre de la ville son visage nouveau, avec la démolition des remparts, la construction de la mairie, de l'église et de la sous-préfecture ; la fin de ce XXe siècle marquera pour elle un développement tentaculaire, au cœur d'une active région frontalière, dans un cadre naturel d'une beauté, d'une harmonie et d'une majesté dont les Gexois sont justement fiers et que les poètes, depuis l'époque romantique, n'ont cessé de célébrer.

Jacques PAUL-DUBREUIL

(Photos Carrier)



# BOUCHERIE - CHARCUTERIE

Tél. : (50) 41-50-41

VOLAILLES - VIANDE DE CHEVAL

CHARLES DECRE

DÉTAIL

GEX

DEMI-GROS

## Entreprise de Maçonnerie et Travaux Publics



*Bairati et Terrini* 01170 CESSY Tél. : (50) 41.57.22

à GEX

GEX  
centre



ouvert :  
du lundi au vendredi  
8 h - 12 h 14 h - 18 h

## 2 Bureaux CRÉDIT AGRICOLE



ouvert :  
du mardi au vendredi  
8 h 30 - 12 h 14 h 30 - 18 h 30  
le samedi  
8 h 15 - 12 h 14 h 30 - 17 h

# hommage et fidélité à Léonnette

En ces fêtes traditionnelles de la Trinité, comment ne pas invoquer la douce figure et le ferme caractère de Léonnette, Dame de GEX, épouse de Simon de Joinville, petit-neveu du Sire de Joinville, grand ami de Saint Louis et l'un des premiers historiens français.

C'est elle qui donna à son peuple qu'elle aimait le Champ de Pertemps, pour que chaque année y soit renouvelé le « JEU de l'OISEAU », qui après tant de siècles nous réunit encore aujourd'hui.

Après la domination successive des Romains, des Bourguignons, des Empereurs d'Allemagne, des Rois Francs, plus tard des Comtes de Savoie, des Bernois, des Genevois et enfin des Rois de France, sans omettre les invasions sarrasines, le règne de Léonnette, apporta pour la première fois à GEX malgré les guerres continuelles entre les petits souverains dont les territoires étaient contigus, une couleur, une unité qui donnèrent au pays, ce charme qui nous rattache à lui.

Replaçons cette princesse en son temps, c'est-à-dire en pleine féodalité au moment où Richard d'Angleterre, fils de Jean sans Terre et neveu de Richard Cœur de Lion était nommé à AIX-LA-CHAPELLE.

Sa vie s'écoula sous le règne de Saint Louis près de Philippe III le Hardi et se termina vraisemblablement sous celui de Philippe IV le Bel, car en 1298 Léonnette vivait encore, comme l'atteste l'offre de secours que lui firent à cette date Humbert, Dauphin du Viennois, sa femme Anne et leur fils Jean.

GEX se groupait alors autour de son château qui dominait un ravin profond creusé par le Journans, le Bourg jouissait déjà d'un marché, il était animé.

Plus tard, Léonnette et son fils Guillaume élevèrent GEX à la condition de ville, l'environnèrent de murs et lui accordèrent une charte de franchise (1292) que les siècles suivants ne



Léonnette et ses pages au cours des défilés

firent qu'augmenter et confirmer.

Il nous est facile de l'imaginer se faisant conduire en litière de son château à celui de Florimont, parfois jusqu'au Chatelard de Branvaux qui dominait ses états, passant devant la Maladrerie qui a donné le lieu de la Maladière, ancienne léproserie bâtie après le départ des Sarrasins qui laissèrent derrière eux la peste, maladie si commune à l'Orient.

Quel enfant du pays n'a rêvé de découvrir le trésor de Florimont et d'explorer les souterrains qui reliaient les caves du château à d'autres places fortes.

Dans notre présent, parfois oubliés, le passé est là tout proche cependant. Rendons-lui hommage en ce jour en assurant Fidélité et Reconnaissance à Léonnette, notre Dame de GEX.



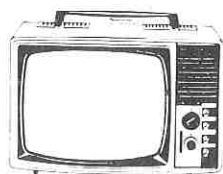
**GALERIES**

**2000**

**Meubles**

**Ménager**

**Télé**



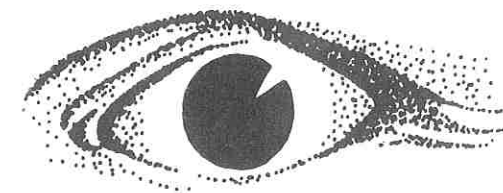
**P. VEYRES**

Concessionnaire

Centre Commercial «Les Vertes Campagnes» - 01170 GEX  
Tél.: (50) 41.52.31

Succursale à Bonneville

# CENTRE COMMERCIAL Vertes Campagnes



**coup d'œil**

Centre Commercial  
Vertes Campagnes  
01170 Gex  
Tél. 41.51.15  
Livraison rapide

peinture  
papiers peints  
moquettes  
articles de décoration

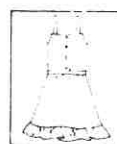
**azur fleurs**

«Graines, Oisellerie»

**Fleuriste interflora**

Divonne-les-Bains - 5, avenue d'Arbère  
Gex - Centre Commercial Les Vertes Campagnes  
Téléphone... (50) 50.15.42-(50) 50.04.80 nous livrons

Mercurie - Bonneterie - Lingerie



**ELLE & LUI**



Ouvrages de Dames - Laines  
Linge de maison

**Pharmacie PAOLI**

«Les Vertes Campagnes»

01170 GEX

TÉLÉPHONE 41.53.75



**MOTEX**

«Les Vertes Campagnes» - GEX

CONFECTION MESSIEURS

CONFECTION DAMES

Vêtements cuir et mouton retourné

Hommes et Femmes

Tél.: (50) 41.62.33



COIFFURE DAMES ET MESSIEURS

**RETRO.  
COIFFURE**

MONIQUE DONGOIS

«Vertes Campagnes» - 01170 Gex - Tél.: 41.64.43



«La Potinière»  
PATISSERIE - BOULANGERIE  
SALON DE THE - BAR  
**D. GAVAGGIO**

Spécialités

Mille feuilles - Gordons - Vacherins

glacés - Pâtés en croûte

Les Vertes Campagnes

01170 GEX Tél. (50) 41.52.68

«CHARMAINE»

ARTICLES DE VOYAGES

MAROQUINERIE



Cadeaux

Mme M. DREAU

01170 GEX - Téléphone : (50) 41.64.65



M. BUENERD  
53, rue de Genève - 01170 GEX  
Tél.: 41.54.35

JACQUES ET MAURICE  
Les Vertes Campagnes  
01170 GEX - Tél.: 41.67.72

PLATS - REPAS ET LUNCHS SUR COMMANDE  
CHARCUTERIE MAISON



«TOUT POUR  
L'ENFANT»

G. DUCRET

Landaus - Layette - Ameublement - Future maman  
Puériculture - Chaussures - Babybotte - Jouets

C. Cial Vertes Campagnes - 01170 Gex - Tél.: 41.52.86

**HI FI 2000**

Le 1<sup>er</sup> Spécialiste Hi-Fi de votre région

Service Technique Assuré

Réparations TV toutes marques

D. BONARDI

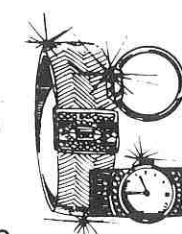
Centre Commercial des Vertes Campagnes - 01170 GEX  
Tél.: (50) 41.79.24



**L'ONDEE**

Bijoux - Cadeaux - Photos  
Maison CHAPUIS

Les Vertes Campagnes  
01170 Gex - Tél.: (50) 41.51.39

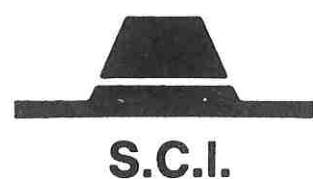


**CATHY-BOUTIC**



Mme C. DICHE  
CHAUSSURES - TISSUS  
2 Magasins à votre service

Accueil, Choix, Qualité et prix étudiés  
Centre Commercial «Les Vertes Campagnes» - 01170 GEX  
Tél.: (50) 41.76.67



**Habitez aux Vertes Campagnes**  
Villas, Appartements, Studios etc...

**Albert VANKERBERGHEM**  
Pour tous Renseignements S.C.I. Les Vertes Campagnes  
dans le centre commercial - Tél. : (50) 41.52.22  
Télex : 380.518







# FAUVEL

CHAUSSURES - MAROQUINERIE

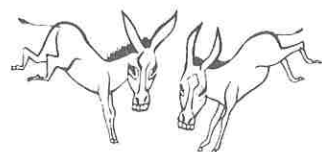
1, rue du Commerce - 01170 GEX - Tél.: (50) 41.57.65



## Groupe des Assurances Nationales Agent général A. BOF

TOUTES ASSURANCES : INCENDIE - AUTO - PREVOYANCE - FRONTALIERS

Le Villaret 2 - Chemin de Belle Ferme, route de Genève  
B.P. 36 - 01170 GEX - Tél. : (50) 41.76.78



## AUBERGE DES DEUX ANES

HOTEL \*\* NN - RESTAURANT (P)

Accueil - Calme - Repos - Détente

Ses spécialités provençales - Sa terrasse fleurie

Jean Huet propriétaire

THOIRY - 01630 St Genis Pouilly - Tél.: (50) 41.20.19



TRAVAUX PUBLICS - TRANSPORTS - CARRIERE  
TERRASSEMENT

## Entreprise Albert PELICHET

Cessy 01170 Gex - Tél.: (50) 41.56.33



Tél. 43

## PELLETIER & FILS

VINS EN GROS - VINS FINS - MOUSSEUX  
CHAMPAGNE - SIROPS

GEX (Ain)

DEPOSITAIRE  
DES VINS

# FARAGUI



# LE SOCIAL

## MAISON DES JEUNES ET DE LA CULTURE DE GEX

1966-1976 : 10 ans d'animation culturelle et sportive pour tous

La MAISON DES JEUNES ET DE LA CULTURE fête cette année ses 10 ans d'existence.

Comme chacun, elle a cherché sa voie, elle a tâtonné, elle a eu des faiblesses, elle a connu des réussites. Ainsi elle a grandi : la voici adulte.

Ce qui fait à la fois la force et la faiblesse de la M.J.C. ? Le bénévolat !... Aucun animateur permanent, aucun professionnel n'est là pour lui consacrer tout son temps et toutes ses énergies. Aussi durant leurs heures de liberté, un certain nombre de personnes animent-elles les activités avec plus ou moins de bonheur et de compétence, mais toujours avec enthousiasme et bonne volonté. Les membres de la M.J.C. ne s'y trompent pas, qui participent à la création de l'ambiance sympathique de la Maison et lui apportent beaucoup.



1 - Ping-pong. (Photo A.I.G.L.E.S.)  
2 - Karaté. (Photo A.I.G.L.E.S.)





Il semble à présent utile de préciser le rôle essentiel de la M.J.C., souvent masqué par une interprétation erronée de son sigle, dont on ne retient que l'aspect «MAISON DES JEUNES», au détriment de l'aspect «CULTURE». La M.J.C. est ouverte à TOUS, sans exception, à partir de 14 ans ; dans un contexte humain et amical, elle reçoit de tous et apporte à tous les richesses de la culture, prise dans



son sens le plus large : les activités de loisirs.

Vous qui souhaitez sortir de vos pantoufles pour pratiquer une activité proposée par la M.J.C., n'hésitez pas à venir !

Enfin, la M.J.C. société locale, voudrait tisser des liens d'amitié avec toutes les autres sociétés locales, qu'elle ne peut ni ne veut concurrencer en aucun cas. Au contraire, elle souhaite ouvrir toutes grandes ses portes aux associations qui cherchent un lieu de réunion, prêter son matériel le cas échéant, apporter l'aide de ses activités (sérigraphie, photo...).

Tous contacts et échanges seront les bienvenus.

Rappelons que la M.J.C. offre une douzaine d'activités à tous, jeunes ou moins jeunes : sérigraphie, judo, karaté, vol libre, tennis de table, bridge, photo, poterie, tissage, ciné-club, folk, théâtre.

1 - Poterie. (Photo M.J.C.)  
2 - Animation en Derde. (Photo X)

## BIBLIOTHEQUE MUNICIPALE

Après des années de léthargie, la bibliothèque municipale connaît maintenant un succès grandissant. Quelques acquisitions, et les prêts du bibliobus, en augmentent les ressources pour adultes et surtout pour enfants. On demande 0,50 F par prêt aux adultes ; les enfants ne paient pas.

### Heures d'ouverture :

- à la mairie, salle de bibliothèque :  
Lundi de 14 à 15 h  
Mardi (sauf le 1er du mois) : de 14 à 16 h  
Jeudi de 14 à 16 h  
- et dans le local de la tour H.L.M. en Derde :

Mardi de 18 à 19 h

(Ces horaires sont adaptés aux possibilités pendant les mois de vacances : adressez-vous en mairie).

Chaque passage du bibliobus, au printemps et en automne, pourrait être pour les lecteurs l'occasion de sélectionner les ouvrages de leur goût. Ils en sont avertis par voie de presse, mais n'ont pas pleinement exploité cette possibilité jusqu'ici.

Vous êtes intéressés ? Toute suggestion de votre part sera examinée avec attention. Adressez-vous aux responsables pendant les heures d'ouverture, ou téléphonez à Mme KUNG au 41.56.88.

## ANIMATION EN DERDE

Le quartier de Derde, c'est une concentration importante de familles souvent chargées d'enfants ; c'est aussi un quartier un peu éloigné du centre de Gex.

Ce relatif éloignement nous a paru justifier, dès mai 73, l'ouverture sur place d'une annexe de la bibliothèque municipale. Très rapidement, de nombreux enfants en ont pris le chemin, et, aux premiers froids de l'automne 73, nous avons obtenu de l'office H.L.M. l'autorisation d'utiliser pour cette activité les mètres carrés sociaux prévus à cet effet au bas de la tour.

A cette époque, c'était un rez-de-chaussée non aménagé, tout béton, servant d'entrepôt pour le matériel d'entretien. On le reconnaît à peine maintenant : les murs peints de couleurs gaies, le revêtement du sol confortable, l'équipement de W.C., tout cela en fait, depuis octobre 75 un local accueillant, un peu exigu, malheureusement...

Il faut dire que les usagers ne cessent de venir de plus en plus nombreux. De 5 à 16 ans, ils sont une quarantaine, auxquels se joignent aussi quelques adultes. Clubs de jeux, de devoirs, de promenades se sont développés cette année, 4 soirs par semaine et le mercredi après-midi. L'atmosphère est à l'amitié : on s'entraide, on entretient les locaux de concert. On apprend à s'estimer et à se sentir responsable. Et l'on souhaite beaucoup que ces activités ne cessent de se développer.

D'avantage d'adultes pourraient, par exemple, s'intégrer à notre groupe. Ou bien un animateur prendrait en partie la relève des bénévoles : à temps partiel, comme l'été dernier, par exemple (et ce fut un vrai succès) ou à temps complet ? On ne le sait pas encore, mais il est sûr dès maintenant, qu'il ne perdrait ni sa peine, ni son temps, ni l'argent des contribuables !  
Mme KUNG



**EGC**

R. CONTOLI  
Agence à St Genis-6, rue de Gex  
CHALLEX - Tél. : (50) 59.30.64

**PAYSAGISTE  
PEPINIERISTE**

**CREDIT LYONNAIS**

**l'autre façon d'être une banque**

agences à : Divonne - Gex  
Fernel-Voltaire - Saint-Genis-Pouilly

EQUIPEMENT DE BUREAUX  
PAPETERIE

**GILBERT CHATILLON**

TÉL. (50) 41 33 44  
25, RUE DE VERSOIX  
01210 FERNEY-VOLTAIRE

**M. D'ALTILIA**

MAÇONNERIE  
GENERALE  
01 ORNEX

Tél. : (50) 41.30.46 - FERNEY

### PARTICIPATIONS

LOCATION D'APPARTEMENTS MEUBLES - Eté hiver. La Pierrerie Mijoux 01410 - Tél. : (50) 41.68.65

SALON MONIQUE - Coiffure Beauté - 4, rue Ernest Zegut 01170 GEX - Tél. : 41.53.12

# EMERGENT

## RE PRIMAIRE IPAGNES»



ériel moderne

ilégiée dans la  
anence prête à  
des salles de

dances :

aire mixte (du  
sixième) dont

3 sont actuellement occupées. Directeur : M. André JEANTIN,

- 2 classes maternelles. Directrice : Mme GENEUX,

- un restaurant d'enfants de plus de 100 m<sup>2</sup> et une cuisine qui alimente aussi la cantine des écoles de Perdttemps, dotée de perfectionnements en matériel qui feraient rêver nombre d'hôtels réputés, et un chef cuisinier, André LEVRIER, Gessien d'âme et de cœur qui sait choyer et nourrir parfaitement tous ses amis : de la maternelle à ceux du troisième âge. Qu'en pensez-vous, invités du 11 janvier 1976 ?

- un «environnement» de gazon, d'arbustes et d'arbres que les générations futures verront croître et fleurir.

### Conclusion :

Un article, aussi général, ne donne qu'une petite idée de cette réalisation communale. Une visite - même incomplète - vous permettra d'apprécier le cadre où vivent, travaillent et jouent vos enfants.

La municipalité qui, parcimonieusement, a été aidée seulement à 11 % sur le coût global de l'opération, a sagement investi pour parachever un ensemble efficace et harmonieux.

1 - Classe maternelle. (Photo Carrier)  
2 - (Photo Carrier)



Il semble à présent utile de préciser le rôle essentiel de la M.J.C., souvent masqué par une interprétation erronée de son sigle, dont on ne retient que l'aspect «MAISON DES JEUNES», au détriment de l'aspect «CULTURE». La M.J.C. est ouverte à TOUS, sans exception, à partir de 14 ans ; dans un contexte humain et amical, elle reçoit de tous et apporte à tous les richesses de la culture, prise dans



son sens le plus large : les activités de loisirs.

Vous qui souhaitez sortir de vos pantoufles pour pratiquer une activité proposée par la M.J.C., n'hésitez pas à venir !

Enfin, la M.J.C. société locale, voudrait tisser des liens d'amitié avec toutes les autres sociétés locales, qu'elle ne peut ni ne veut concurrencer en aucun cas. Au contraire, elle souhaite ouvrir toutes grandes ses portes aux associations qui cherchent un lieu de réunion, prêter son matériel le cas échéant, apporter l'aide de ses activités (sérigraphie, photo...).

Tous contacts et échanges seront les bienvenus.

Rappelons que la M.J.C. offre une douzaine d'activités à tous, jeunes ou moins jeunes : sérigraphie, judo, karaté, vol libre, tennis de table, bridge, photo, poterie, tissage, ciné-club, folk, théâtre.

Après des  
thèque munic  
succès grand  
et les prêts d  
les ressources  
enfants. On d  
adultes ; les e  
Heures d'  
- à la mairie,  
Lundi de 14  
Mardi (sau  
16 h  
Jeudi de 14  
- et dans le  
Derde :

Le quartier  
tration impo  
chargées d'  
quartier un p  
Ce relatif  
justifier, dès  
d'une annexe  
pale. Très  
enfants en c  
premiers froi  
avons obtenu  
tion d'utiliser  
carrés sociau  
la tour.

A cette épo  
sée non am  
d'entrepôt po  
le reconnaît à  
peints de cou  
sol confortab  
tout cela en  
local accueill  
reusement...



1 - Poterie. (Photo M.J.C.)  
2 - Animation en Derde. (Photo X)

## Maçonnerie - Béton armé Marcel ASSENARE

6, rue Charles-Harent - 01170 GEX - Tél. : (50) 41.54.18

## LE PAYS GESSIEN

Feuille d'Avis du Pays de Gex et de la Vallée de la Valserine  
Articles de Papeterie et Fournitures de Bureaux  
Machines à écrire «HERMES»-Tous les imprimés.  
Administration : 1, rue de la Fontaine-01170 GEX  
Tél. : 41.50.05

## ALIMENTATION GENERALE Roger MOCHON

GEX-LA-VILLE 01170



## CYCLES CYCLOMOTEURS

PEUGEOT MOTOCONFORT

## COLOGNY Frères

11 rue de Lyon GEX 01170 - Tél. : (50) 41.51.14



## BOULANGERIE - BISCUITS ALIMENTATION Laurent DAVID

1, rue du Château GEX 01170 - Tél. : (50) 41.54.84

## POMPES FUNEBRES GENERALES

30, rue du Commerce  
01170 GEX - Tél. : (50) 41.51.07

TOUTES DEMARCHES EVITEES  
AUX FAMILLES

CONSERVATION DES CORPS  
PAR PROCEDE I.F.T. ET GLACE CARBONIQUE

GRAND CHOIX D'ARTICLES FUNERAIRES

# ENSEIGNEMENT

## GROUPE SCOLAIRE PRIMAIRE «VERTES CAMPAGNES»

Des réalisations municipales, une des plus récentes, la mieux étudiée, c'est l'ensemble scolaire très fonctionnel «Vertes Campagnes».

Pourquoi un groupe scolaire aux Vertes Campagnes ?

Gex a connu une extension remarquable, route de Bellegarde, par la construction d'importants bâtiments, un centre commercial complet très fréquenté, un garage, un lotissement, de grands immeubles.

La ville de Gex a su, au moment opportun, réserver pour le groupe scolaire un espace d'un seul tenant de 18.500 m<sup>2</sup>, facilement desservi, ne subissant pas de servitudes de circulation ou de bruit. Le cadre au nom enchanteur «Vertes Campagnes» convenait pour les enfants.

Les caractéristiques de ce groupe scolaire ?

Puisque la ville disposait d'une large surface, les architectes ont suivi les normes de constructions scolaires largement «aérées» : Pas d'étages créant, on le sait, des complications de déplacement nuisant à la discipline et surtout à la sécurité des écoliers. Ils ont su créer une «unité pédagogique» pour chaque classe. Expliquons-nous : chaque classe, avec des bureaux individuels, bien entendu, bénéficie d'un local adjacent complémentaire où se déroulent diverses activités d'éveil (observations en cours, expositions de documents,



travaux manuels) avec un matériel moderne adapté.

L'audio-visuel a une place privilégiée dans la salle polyvalente qui est en permanence prête à fonctionner, indépendamment des salles de classe : chacun peut en profiter.

Le groupe scolaire et ses dépendances :

Il comprend :  
- 5 classes d'enseignement primaire mixte (du cours préparatoire à l'entrée en sixième) dont

3 sont actuellement occupées. Directeur : M. André JEANTIN,

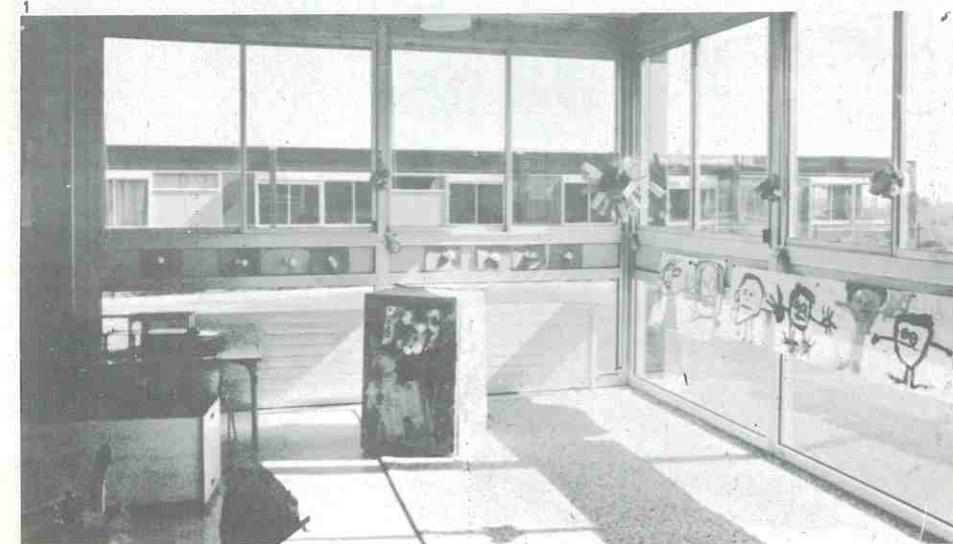
- 2 classes maternelles. Directrice : Mme GENEUX,

- un restaurant d'enfants de plus de 100 m<sup>2</sup> et une cuisine qui alimente aussi la cantine des écoles de Perdtemps, dotée de perfectionnements en matériel qui feraient rêver nombre d'hôtels réputés, et un chef cuisinier, André LEVRIER, Gessien d'âme et de cœur qui sait choyer et nourrir parfaitement tous ses amis : de la maternelle à ceux du troisième âge. Qu'en pensez-vous, invités du 11 janvier 1976 ?  
- un «environnement» de gazon, d'arbustes et d'arbres que les générations futures verront croître et fleurir.

Conclusion :

Un article, aussi général, ne donne qu'une petite idée de cette réalisation communale. Une visite - même incomplète - vous permettra d'apprécier le cadre où vivent, travaillent et jouent vos enfants.

La municipalité qui, parcimonieusement, a été aidée seulement à 11 % sur le coût global de l'opération, a sagement investi pour parachever un ensemble efficace et harmonieux.



1 - Classe maternelle. (Photo Carrier)  
2 - (Photo Carrier)



# GROUPE SCOLAIRE PRIMAIRE DE PERDTEMPS

Entouré de marronniers centenaires et à l'écart de la grande circulation, le groupe scolaire de Perdtemps domine la ville de Gex. Faisant suite à l'école maternelle, l'école primaire accueille 249 élèves du cours préparatoire au cours moyen 2ème année. Actuellement dirigée par M. PILLET, elle comprend 9 classes, plus une classe de perfectionnement. Une cantine, très appréciée, est fréquentée par 85 élèves en moyenne.

Dans le cadre du tiers temps pédagogique, les activités physiques se déroulent sur le stade de Perdtemps, dans la halle des sports et dans une salle du château Gagneur. L'hiver, les élèves pratiquent le ski gratuitement sur les pentes du Mont Rond et l'été c'est la piscine de Divonne qui les reçoit. L'utilisation de la piscine de Gex, ouverte prochainement, permettra des séances de natation tout au long de l'année scolaire. Des compétitions au niveau départemental couronnent ces activités : tournois de football, concours de ski, rencontres d'athlétisme...

A la fin de l'année scolaire, un voyage éducatif emmène les grands élèves à la découverte d'une région française : c'était Paris en 1975, ce sera Arles et la Camargue en 76.



Deux associations actives contribuent au bien-être des écoliers : le Sou des Ecoles et le Conseil des Parents d'Elèves.

Groupe scolaire de Perdtemps. (Photos Carrier)



# C.E.S. DE GEX

Le C.E.S. nationalisé mixte de GEX, fonctionne depuis 1967 (après une année à l'école de Perdtemps en 1966) dans les locaux de la route de Divonne à Gex.

Il s'est agrandi de trois bâtiments préfabriqués dans l'enceinte même du C.E.S., pouvant accueillir six classes nouvelles. De plus, les effectifs trop forts du C.E.S. de Gex, ont donné lieu à la création d'un C.E.S. à Saint-Genis-Pouilly en 1974 ; et d'une annexe à Divonne, comportant six classes, en 1975.

C'est un enseignement de premier cycle complet (de la 6ème à la 3ème).

**Les langues vivantes enseignées peuvent être :**

- l'Anglais, l'Allemand, l'Espagnol.

**Plus pour les langues mortes :**

- une section latin

Un service de demi-pension (restauration) est assuré chaque jour de classe pour 378 élèves.

L'établissement comporte en 1975 :

628 élèves garçons et filles

**Personnel de direction :**

- Le Principal : M. COUDEYRE

- La Directrice-adjointe : Mme BAILLY

- L'Intendant : M. PAUTHIER

**Personnel enseignant :**

- 12 professeurs certifiés

Le C.E.S. (Photo Carrier)

- 24 professeurs P.E.G.C. ou assimilés

- 3 professeurs d'éducation physique

**Personnel administratif :**

- 4 personnes assurant l'intendance et le secrétariat

**Personnel de surveillance :**

- 6 surveillants

**Personnel de service :**

- 11 agents

Un conseil d'administration de 24 membres est renouvelé pour un an à chaque entrée scolaire.

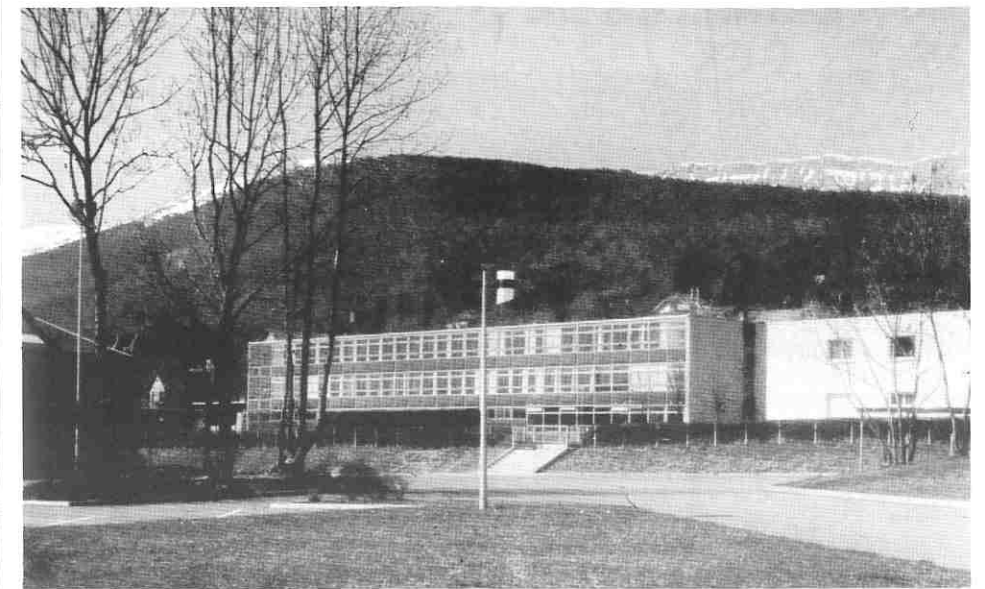
**Des associations de Parents d'Elèves :**

FEDERATION CORNEC et FEDERATION LA-GARDE.

Des clubs divers, et des associations sportives relevant de l'U.F.O.L.E.P., sont représentés dans l'établissement.

Un gymnase salle filles et garçons, une piscine couverte, ont été construits par la ville, et sont à la disposition des élèves pendant les jours de classe.

Le Principal du C.E.S.  
F. COUDEYRE



## ASSOCIATION DES PARENTS D'ELEVES DU C.E.S. DE GEX fédération cornec

Constituée dès la création du C.E.S., l'Association des Parents d'élèves, qui représente une grande majorité des parents, a pour but de défendre de grands principes : laïcité et gratuité totale de l'enseignement par exemple. Il convient de souligner que, toutes les fois où une solution nationale ne peut être obtenue, l'association s'efforce de trouver des **solutions locales** aux problèmes qui se posent. A titre d'exemple, à la suite de demandes de l'association, la municipalité de Gex - ainsi que d'autres communes - a bien voulu accepter de verser une subvention à la coopérative scolaire, contribuant ainsi à diminuer les charges des familles ; en ce qui concerne la sécurité dans l'établissement, l'association a apporté son appui pour la fermeture du C.E.S. en raison de défectuosités de sa toiture, ce qui a permis de

faire avancer les travaux plus rapidement.

Des démarches répétées auprès des autorités compétentes ont entraîné le maintien de l'orientation scolaire et l'acceptation de Gex comme centre d'examen pour le B.E.P.C. (au lieu de Bellegarde, comme précédemment). Les études et démarches faites par l'association ont entraîné la création de classes supplémentaires, l'amélioration des transports scolaires...

L'association est à l'origine des exposés sur les métiers qui sont faits chaque année aux élèves de 4ème et de 3ème. Elle a participé activement à la création et au fonctionnement des clubs (échecs, langues, Unesco, etc...) qui permettent aux élèves d'occuper utilement le temps libre pendant la pause méridienne.

L'association participe activement à l'organisation des 10 % prévus par la loi ; par exemple

cette année, un garagiste de Gex est venu toute une matinée avec des voitures pour expliquer, en pratique, ce que les élèves de 3ème avaient étudié en théorie et leur donner quelques notions de dépannage.

Il convient de souligner la grande bienveillance de la municipalité et notamment de M. CADOTZ, Maire. L'association a toujours trouvé aide et compréhension toutes les fois, nombreuses, où elle a dû solliciter leur assistance et leur soutien.

Les tâches à exécuter sont nombreuses : obtenir que Gex soit admis comme centre d'examen pour le Baccalauréat, la création d'un Centre d'Information dans le Pays de Gex, la création d'un C.E.T. à Gex... Avec le soutien des familles et l'aide de la municipalité de Gex, il sera possible de les réaliser.



## LA GEXOISE ASSOCIATION DE GYMNASTIQUE SPORTIVE F.F.G.

La Gexoise existe depuis 1891. Sa fondation est due à l'initiative de M. FRICK alors directeur de l'école communale.

Elle survécut à deux guerres, mais la formidable évolution de la gymnastique des années 1950-1960 faillit lui être fatale. Tombée en sommeil, elle reprit une activité normale en 1964. L'accélération des progrès de la technique gymnique, un local inadéquat, un encadrement restreint, rendirent très difficile le grignotage du handicap, ceci malgré la bienveillance locale. Pendant cette période de mutation où l'on a vu mourir la «gymnastique de papa», il a fallu gagner du temps, faire front pour ne pas à nouveau sombrer.

Le sport français est en crise, la gymnastique souffre cruellement de mille maux et, malgré tout, fait des progrès. Cette discipline hautement formatrice, artistique, spectacle incomparable, est la seule dont le nom reste ambigu. Il y a des gymnastiques de toutes sortes, mais nous qui parlons de LA GYMNASTIQUE, sommes peu compris. En dehors du sport professionnel, intacte quant au dopage, la presse à sensation ne peut pas en faire une proie, aussi l'ignore-t-elle le plus souvent.

Deux importants problèmes préoccupent en premier lieu les gymnastes : ce sont l'équipement et l'encadrement. Grâce au gymnase que la municipalité met à notre disposition, aux améliorations que nous avons réclamées et qui seront réalisées, nous n'en doutons pas, grâce aussi à des dépenses importantes du club, nous aurons des conditions matérielles fort acceptables.

Au sein de la Gexoise, aucun cadre n'est rémunéré, ce n'est pas un choix, mais une obligation. La pratique de l'enseignement et de l'entraînement à la gymnastique réclame des compétences, une pratique importante et assidue, un recyclage permanent et parfois un engagement total. Il y a bien longtemps que le dévouement ne suffit plus. Le budget d'un club de notre importance ne permet pas de payer l'encadrement, aussi même quand nous paraissions en nombre suffisant, la situation reste précaire.

En 1976 où en sommes-nous ? A l'issue de la saison compétitive 74/75 il se confirme que notre club continue sa progression et se hisse vers les meilleurs de la région :

- un titre de 1er en coupe des espoirs masculins de l'Ain,
- un titre de 1er en coupe des espoirs masculins du Lyonnais,

- un titre de champion de l'Ain par équipes en parcours,
- un titre de champion du Lyonnais par équipes en parcours.

L'activité du club ne souffre d'aucune interruption d'un bout de l'année à l'autre. Il y a des entraînements tous les soirs, les week-ends et les congés scolaires sont utilisés pour des matchs, des stages de formation ou de perfectionnement pour les gymnastes et les cadres. Ayant maintenant l'usage d'une salle pouvant recevoir du public et conforme aux exigences techniques de la gymnastique, nous sommes à notre tour organisateurs de rencontres, de regroupements ou de compétitions officielles. 1976 sera une année de progrès importants et pour la première fois de l'ensemble du club, des filles et des garçons, des plus petits aux champions.

Quant à la qualité de notre travail, cela ne s'explique pas en deux mots. Amis Gessiens, venez nous voir, nous sortons du sous-développement, nous aimerions vous le démontrer.

Le Président  
Bernard PETIOT

## GYMNASTIQUE VOLONTAIRE DE GEX



L'Association de Gymnastique Volontaire de Gex est née en septembre 1975, prenant la succession de la section «adultes» de la Gexoise. Avec ses 125 adhérents (98 femmes et 27 hommes), elle se classe seconde parmi les 48 sections du département, derrière Bourg-en-Bresse.

Son but : faciliter l'étude, la diffusion et la pratique de l'éducation physique et de la gymnastique chez les adultes.



Ses moyens : principalement les entraînements à la halle des sports, les mardis et vendredis de 20 h 30 à 22 h, pendant lesquels on recherche le maintien de la bonne condition physique par le footing et l'assouplissement, ainsi qu'un peu de musculation et de jeux de ballon (handball ou basket) ; mais aussi, des activités extérieures pour essayer de rapprocher de la nature des individus de plus en plus accaparés par leur travail et le rythme effarant imposé par la «civilisation» actuelle :

- des ballades à ski de fond ou de randonnée ont permis, à une douzaine de personnes en moyenne, tous les 15 jours, de découvrir le Jura, des pentes de la Dôle à celles du Reculet et du Pailly à la Pesse,
- des sorties à vélo auront lieu, tous les 15 jours aussi, à partir de fin avril,
- un parcours naturel de gymnastique est en cours de réalisation à la lisière de la forêt de Disse,
- une grande marche populaire sera organisée, en juin, en collaboration avec le Ski-Club du Jura Gessien, sur les crêtes du Jura.

Pendant la belle saison, les entraînements en salle seront partiellement remplacés par du cross-country ; et lorsque la piscine sera ouverte, des séances d'initiation à la natation sont prévues.

Pour mener à bien ces différentes activités, il est difficile de trouver suffisamment de moniteurs, surtout en restant dans le cadre du bénévolat ; c'est pourquoi l'association favorise au maximum la formation d'instructeurs et d'animateurs en prenant à sa charge les frais de stages de formation.

Par ailleurs, la gym' volontaire refuse d'être une entreprise commerciale dont le but est de «vendre» du loisir physique. Pour obtenir «l'épanouissement de chaque individu» (article 2 des statuts nationaux) elle veillera à ce que tout licencié participe effectivement à la définition de la politique, à l'organisation et à la vie de l'association.

Le Président  
J. DUTHION

(Photo A.I.G.L.E.S.)

## BASKET

Le basket-club de Gex, fondé en juin 1972 est un club jeune.

Sport peu pratiqué dans le pays de Gex, il n'attendait que l'installation de la halle des sports pour se développer rapidement et rejoindre la place importante qu'il occupe au niveau national.

Il compte 4 ans après sa fondation, 80 licenciés filles et garçons et son équipe fanion occupe la première place des championnats de Haute-Savoie.

Le basket est un sport dont la pratique nécessite une phase d'apprentissage technique importante et le recrutement des joueurs s'effectue très tôt. Les dirigeants conscients de cet impératif prioritaire ont créé rapidement une école de basket ouverte aux enfants filles et garçons dès l'âge de 10 ans ; elle fonctionne tous les samedis de l'année scolaire à la halle des sports de 13 h à 14 h 30. Cette école de basket est actuellement dirigée par M. LEBARBIER, enseignant compétent et dévoué et sa fréquentation importante est le gage de l'intérêt porté par les enfants et les parents à la pratique de ce sport très complet et la garantie de l'avenir du club.

Les gestes, les attitudes, les réflexes du basketteur s'acquièrent dès le plus jeune

(Photos A.I.G.L.E.S.)



âge. Sport d'équipe par excellence, le basket est une très bonne école de camaraderie où filles et garçons trouvent un élément équilibrant.

La présidence du B.C. Gex est assurée par M. Jacques LEBEAU - Tél. : 41.51.66  
Vice-président : M. J. WILS - Tél. : 41.56.66  
Secrétaire : M. G. MOUCHEROUD - Tél. : 41.51.36

La municipalité, par son aide morale et pécuniaire, soutient le club qui bénéficie des installations de la halle des sports en tous points remarquables. Pourtant pour vivre et prospérer le club a besoin de femmes et d'hommes bénévoles pour encadrer et stimuler les jeunes. Il est largement ouvert à toutes les personnes désireuses de participer à son activité.



## LA PETANQUE GESSIENNE

Cette société, une des plus récentes de la ville, puisqu'elle a été fondée en 1969, n'a pratiquement pas changé depuis. Son comité est représenté par ses membres fondateurs :

Président d'honneur : M. PIRON M.  
Président : M. DUCRET G.  
Vice-président, secrétaire : M. GRATA-LOUP J.  
Secrétaire-adjoint : M. MILLET A.  
Trésorier : M. DEVAUX A.  
Trésorier-adjoint : M. PILLET P.

Elle est composée d'une soixantaine de licenciés et quelque vingt membres honoraires. Elle est affiliée à la Fédération Française de Pétanque et dépend du comité de l'Ain parmi les trente équipes qui le composent. Elle participe aux éliminatoires du championnat de l'Ain pour la représentation aux championnats de France de pétanque parmi ses disciplines. Elle organise plusieurs concours officiels de la Fédération dont le grand prix de la ville de GEX au mois de septembre avec coupes offertes par la municipalité ; a organisé également les éliminatoires du département. Certaines de ces équipes sont d'un bon niveau puisque chaque année elles arrivent en finale des championnats de l'Ain.

Elle est favorisée et soutenue par sa municipalité comme toutes sociétés de GEX, puisque, même en hiver, elle peut pratiquer ce jeu avec un clos couvert, plusieurs manifestations s'y déroulent, challenge Céline, coupes d'or, médailles d'or, d'argent, de bronze, etc...

Les participants sont de tous âges, des cadets aux seniors sans limite, ce qui fait l'attrait de ce jeu sportif.

## AVEC LES CRI-CRI Jeunes amis des animaux

Ils sont plus de 20 Cri-cri fidèles à la devise : «L'enfant qui sait se pencher sur l'animal souffrant, saura un jour tendre la main à son frère malheureux».

Leur emblème est la chouette. Etre chouette c'est la mode des jeunes de bonne volonté qui ont choisi cet oiseau parce que ce magnifique volatile, si injustement persécuté de nos jours, était considéré dans l'Antiquité comme l'oiseau de la sagesse et de la réflexion.

Leur nom, les Cri-cri à l'instar de cet insecte qui n'a jamais eu l'honneur de figurer dans aucune mythologie mais que l'homme a depuis longtemps considéré comme une sorte de porte-bonheur (un



# S.A.R.L. M

## TERRASSEMENT TRAVAUX PUBLICS

RUE DE L'ETRAZ - 01170 GEX

Tél. : (50) 41.57.00

## SOCIÉTÉ DES



RENAULT

Conces  
Voitures neu

GEX -



4 STATION

- La
- Le
- La
- La
- 3 t

Hôtels toutes catégories

S.I. MIJOUX 41.80.12

R.M. LA FAUCILLE 41.80.34

R.M. : remontées mécaniques

**FRANCE  
LEMAN**  
FERNEY-VOLTAIRE - Tél. 41.34.77  
AGENCE DE VOYAGES

Tous billets : TRAIN - AVION - BATEAU - TOURISME  
CROISIÈRES, (AU TARIF OFFICIEL)  
LOCATION VOITURES avec ou sans chauffeur - TAXIS  
Bureau à l'Aéroport de GENEVE - COINTRIN  
Tél. : 19.41.22 et 98.14.84

*Robert PIERRE et Fils*

ELECTRICITE GENERALE  
ARTICLES MENAGERS  
ENSEIGNES - LUSTRIERIE

Le Creux du Loup - 01170 GEX - Tél. : 41.52.65

Carrosserie du Journans

**Gérard RENDU**

29 rue Léone de Joinville 01170 GEX  
Tél. : (50) 41.53.50

PÂTISSIER - CONFISEUR - GLACIER

**D. GAVAGGIO**

Maison fondée en 1837

*Mon Salon de Thé - Ses Spécialités*

40, rue du Commerce - GEX

Tél. : (50) 41-54-31

ENTREPRISE GENERALE

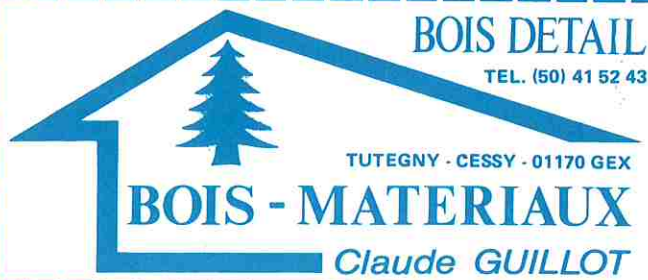
**PAUL BELTRAMI**

BATIMENTS ET TRAVAUX PUBLICS

Rue du Mont-Blanc - GEX - Tél. : 41.50.49

**BOIS DETAIL**

TEL. (50) 41 52 43



TUTEGNY - CESSY - 01170 GEX

**BOIS - MATERIAUX**

Claude GUILLOT

peu comme la coccinelle, la bête à Bon Dieu de notre enfance). Sans doute le cri-cri doit-il son nom à son coup d'archet, car il est le plus vieux «violoneux» du monde.

Voici nos activités :

- Faire cesser le martyre de tous les animaux.
- Poser des mangeoires pour les passereaux. Nourrissage hivernal : pendant la mauvaise saison de nombreux oiseaux peuvent être sauvés par l'apport de nourriture en des lieux sûrs.
- Soigner des animaux en difficulté et résoudre le problème des chiens et chats abandonnés.
- Lutter contre la pollution, préserver la nature. Lutter contre les destructeurs éduquer les jeunes (et les moins jeunes) par des sorties, des rencontres, des articles dans la presse et même par des interventions auprès des autorités, afin de prouver qu'il n'y a pas d'animaux «nuisibles».
- Faire des enquêtes pour prouver la nécessité de protéger certaines espèces d'oiseaux et de bêtes en voie de disparition.

Comme vous pouvez le constater, l'affection que nous portons aux animaux et qu'ils nous témoignent également, nous procure un certain bonheur. Ces chers protégés servent à développer chez les jeunes maîtres le sentiment de responsabilité, de fidélité et d'altruisme.

Oui, «être Cri-cri, c'est aimer la nature et les bêtes, c'est respecter la vie et venir en aide aux plus faibles que nous. C'est être toujours optimiste pour avoir toujours un sourire à offrir aux autres».

Marcelle BORDET  
Présidente des Cri-cri

## SOCIÉTÉ DE CHASSE DE GEX

Le 6 Avril 1976, notre société a fêté son 54ème anniversaire. Depuis 1922, elle a entendu raconter bien des «histoires de chasseurs» ! A l'origine, elle comptait dans ses rangs 30 membres, aujourd'hui ils sont plus de 120.

A Gex, un vaste territoire s'étend sur environ 3.000 hectares (forêts et petites collines). Suite à diverses réalisations nécessaires à la vie de notre commune (déviations de routes, lotissements, villas, immeubles) nos sociétaires les plus anciens ont dû renoncer à leurs terrains de chasse parfois les plus giboyeux et donc les plus chers. «Sur les terres», bien réduites et morcelées, il devient de plus en plus sage de ne s'accompagner que de chiens d'arrêt. Quant aux propriétaires de chiens courants, la vaste forêt communale est là pour les accueillir.

A Gex, nous sommes, certes, sur un

(Photos A.I.G.L.E.S.)

territoire peu giboyeux. Cependant, surtout dans les bois, nous pouvons rencontrer le chevreuil. Celui-ci est venu s'implanter, en petit nombre, dans notre région, aux environs de 1935. La période d'après-guerre a vu croître en nombre, chevreuils et chevretnes ; notre réserve de 800 hectares y étant probablement pour quelque chose. Dans cette même réserve, en 1954, la fédération départementale a fait un essai d'implantation de 2 cerfs et 2 biches. Ce gibier, bien acclimaté pendant quelques années, a désormais regagné d'autres horizons.

Mais également dans nos prés, nos cultivateurs en ont la preuve, il nous arrive de constater le passage de sangliers (le maïs c'est si bon !). Ce mammifère pachyderme, réapparu chez nous ces dernières années, ne fait que passer,

été le résultat ? Personne ne peut avancer de chiffres précis, et pourtant que de paroles à ce sujet ! Vous connaissez les chasseurs ! Depuis 1970, une petite équipe de volontaires, a mis sur pied un élevage de lièvres pour notre société. Non sans peine, 50 levrauts vivants sortent en moyenne de notre élevage chaque année. Cet essai de repeuplement en lièvres de pays sera-t-il plus fécond que celui d'importation ? Il est bien tôt pour se prononcer.

Dans nos prés, nichent faisans et lapins. En matière de reproduction, ceux-ci n'échappent pas à la règle ; il y a des problèmes. Dans nos bois, il reste quelques coqs de bruyère qui sont maintenant protégés. Par contre, la gélinotte, si abondante autrefois a presque disparu de notre contrée. Bécasses, grives, pigeons



résident, suivant les saisons, en terre gessienne.

L'un de nos plus anciens chasseurs, M. Amédée JACQUEMOD, sociétaire à Gex depuis 1926, raconte : «La chasse n'est plus du tout ce qu'elle a été. Le gibier n'arrive plus à s'implanter et à se reproduire dans un secteur. La nature est dérangée en permanence par des promeneurs de toutes sortes ; il y a les routes qui font, aussi, bien des victimes ; il y a les produits chimiques : désherbants, débroussaillants, engrais ; il y a les nuisibles ; il y a le mauvais esprit de certaines personnes qui ne respectent ni la nature, ni les animaux ; il y a le braconnage ; il y a la densité des chasseurs, trop grande, par rapport à la surface du territoire de chasse, trop petite... Toutes ces raisons additionnées sont un peu la cause de la pauvreté de notre chasse.

Autrefois, lorsque je désirais aller chasser à la Maréchaude, je partais de Tougin à 2 heures du matin, à pied, avec mes deux chiens en laisse, mon sac, et je marchais jusqu'au lever du jour. La chasse était un sport et un loisir qui demandait des efforts. Souhaitons toutefois que tout ne soit pas fini et que, à nouveau, nous ayons des jours meilleurs en ce domaine !».



parfois, sur notre territoire ; il se plaît et séjourne davantage dans certaines de nos communes voisines.

Depuis 5 ou 6 ans, des familles de chamois sont venues peupler les «lignes de crêtes» de nos montagnes. Probablement sont-ils quelques dizaines tout au plus. Le chamois, chez nous, est protégé.

Quant au lièvre, ce gibier tant convoité des chasseurs, il a beaucoup de mal à se repeupler. Pendant de longues années, la société importait en grand nombre, hases et bouquins d'Europe Centrale. Quel en a





## SOCIETE pour LE TRAVAIL de la PIERRE SYNTHETIQUE

Société à Responsabilité Limitée au Capital de 198.000 F

Pierres fines industrielles

**Spécialités**

POINTES de LECTURE en SAPHIRS et DIAMANTS «AUDIOVOX»

Accessoires pour Haute-Fidélité

VERRES DE MONTRES EN SAPHIR - RUBIS POUR LASERS - USINAGE TOUS SAPHIRS  
INDUSTRIELS ET CERAMIQUES

Rue Léone-de-Joinville - 01170 GEX France - Tél. : (50) 41.50.07



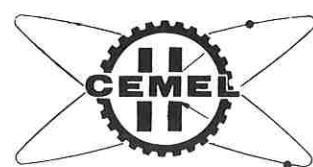
C.E.S. de L'ISLE-D'ABEAU - Architecte : Saulnier ▲

### **snci** le service complet de la construction

collèges, écoles, crèches  
toutes constructions  
pour le sport  
et les loisirs collectifs  
hôpitaux, bureaux, etc.

Siège social - Direction et bureaux :  
L'ABBAYE. 91330 YERRES. 925.39.80  
**SNCI - RHONE-ALPES**  
69003 LYON  
5, rue du Lac, résidence Part-Dieu  
Téléphone 62.79.14

**snci construit chaque année 200 000 m<sup>2</sup>**



## CONSTRUCTIONS ELECTRONIQUES ET MECANIQUES DU LEMAN

ELECTRONIQUE INDUSTRIELLE - INTERPHONES - TRANSFORMATEURS - ETUDE ET  
CABLAGE DE CIRCUITS IMPRIMES - MECANIQUE DE PRECISION

Rue Léone-de-Joinville - 01170 GEX - Tél. : (50) 41.50.07

## informations

### Ne laissez pas les papiers vous envahir... vous n'en sortirez plus...

Chaque jour, arrivent journaux, imprimés, lettres, et encore, factures, papiers importants... Que faut-il éliminer pour ne pas se trouver rapidement devant un amoncellement de papiers, que faut-il conserver et ranger ?

Première chose à faire, chaque jour, après l'arrivée du courrier, un tri rapide : jeter à la corbeille les imprimés sans intérêt pour la famille et mettre, après en avoir pris connaissance, dans un classeur, prévu à cet effet, les factures et autres papiers importants. Les lettres glissées dans un sous-main ou dans une pochette transparente. Journaux et revues seront placés à un endroit déterminé dans la salle de séjour (penser en même temps à enlever ceux qui sont périmés).

Une ou deux fois par semaine, il faudra aussi consacrer un moment pour répondre aux lettres, aux invitations, pour envoyer les félicitations et classer les factures réglées.

Mais autre question, combien de temps faut-il conserver les factures et papiers importants ?

#### LES PAPIERS DONT IL NE FAUT JAMAIS SE PARER :

Le livret de famille, le livret militaire, le livret de caisse d'épargne, la fiche d'immatriculation à une caisse de retraite, les documents concernant les études (diplômes, le contrat de mariage, les contrats de travail, les con-

trats d'assurances, le carnet de santé, les titres (de propriété et autres). Ces papiers doivent être soigneusement rangés dans un endroit où ils ne risquent pas de s'égarer et où il est facile de les trouver. Il faut encore conserver toujours : les papiers d'identité (carte, passeport, etc.), le permis de conduire, la carte d'électeur (la dernière en date), la carte d'immatriculation à la Sécurité Sociale, la carte de famille nombreuse de chemin de fer, les cartes professionnelles.

#### LES PAPIERS QU'IL CONVIENT DE CONSER- VER 30 ANS :

Les factures des différents entrepreneurs qui ont construit ou aménagé la maison ou l'appartement ; elles pourront être utiles en cas de cession. Les factures du mobilier et d'objets de valeur seront également conservées.

#### LES PAPIERS DONT ON PEUT SE DEBARRASSER AU BOUT DE 5 ANS :

Les quittances de loyer, les souches des carnets de chèques et les talons des mandats, le double des déclarations d'impôts, les pièces justifiant les paiements des cotisations à la S.S.

#### CEUX DONT ON PEUT SE DEBARRASSER APRES DEUX ANS :

Les quittances d'électricité de gaz, d'eau, de téléphone. Les notes d'honoraires, des médecins, chirurgiens, dentistes. Les factures d'achat d'appareils ménagers, de meubles, de vêtements. Il convient cependant de garder les factures des appareils électroménagers tout le temps de leur garantie.

#### LES PAPIERS A GAR- DER UN AN :

Les notes d'honoraires des professeurs des enfants, les notes de pension des enfants les bulletins de salaire d'une employée de maison, les notes d'hôtel.

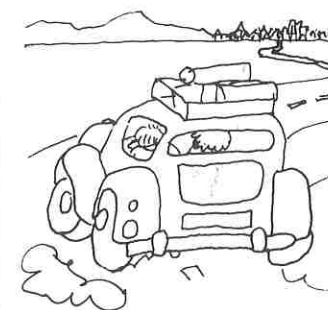
### Si vous avez une voiture.

#### BIEN DES ACCIDENTS PEUVENT ETRE EVITES... SI...

Les accidents sont trop fréquents, trop cruels, pour se permettre de prendre le moindre risque. Il est des précautions indispensables qui concernent la voiture. Il en est d'autres qui regardent la conduite et le chauffeur.

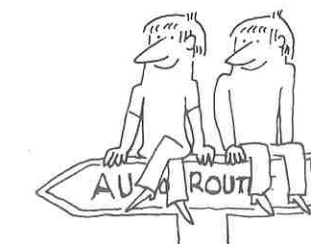
LA VOITURE : pneus et freins doivent être très bons et l'accélération suffisante. Les glaces et le rétroviseur doivent être propres afin que le conducteur puisse voir ce qui se passe devant sur les côtés et derrière sans avoir à se retourner la tête.

LA CONDUITE : il faut toujours rouler sur route à une vitesse de 20 à 30 % sous le maximum des possibilités de la voiture afin d'avoir une réserve de puissance. Lorsqu'il pleut ou si la route présente une moindre adhérence, réduire encore la vitesse car dans ce cas la distance de freinage est doublée. Lorsqu'un virage semble «dur», freiner avant et accélérer légèrement pendant le virage. Serrer toujours à droite dans les virages et en haut des côtes et, bien sûr, ne jamais doubler à ce moment-là. Ne doubler que si la réserve de puissance est suffisante et après avoir prévu la durée du dépassement, pousser alors à fond et sans



hésiter. Ne jamais forcer dangereusement la vitesse pour doubler à tout prix. Ne jamais se laisser distraire par le paysage ou les passagers car il ne faut pas oublier qu'à 100 à l'heure on fait 27 mètres en une seconde.

LE CONDUCTEUR : ne jamais prendre le volant après un repas bien arrosé ou sous l'influence d'un tranquillisant. Et puis savoir aussi admettre un état de fatigue. En effet la fatigue atteint presque toujours l'organisme complet et affecte l'ensemble des gestes, des actes. La vivacité de l'esprit, la dextérité des réflexes sont réduites momentanément.



#### QUELQUES AUTRES QUESTIONS

##### - QUI PEUT DONNER UNE LEÇON DE CONDUITE ?

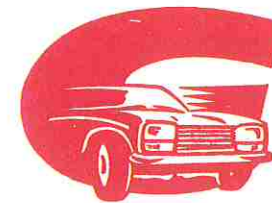
N'importe qui possédant son permis de conduire peut servir de professeur, mais à condition :

- d'observer la réglementation en vigueur dans son agglomération. Réglementation concernant les heures et les rues réservées aux leçons de conduite ;
- d'être assis aux côtés de celui qui apprend pendant toute la durée de la leçon ;
- d'avoir un frein à main accessible au chauffeur et au passager. Noter que dans certaines grandes villes, la voiture doit posséder une double conduite ;
- noter encore que si le «professeur» veut être garanti par son assureur en cas d'accident, il doit le prévenir en indiquant le lieu des leçons et leur durée.



# COMMENT OBTENIR

PIECE DESIREE	OU S'ADRESSER	PIECE A FOURNIR	COÛT	MODE DE REGLEMENT
Extrait de naissance	A la Mairie du lieu de naissance	Indiquer : nom, prénoms et date de naissance	Une enveloppe timbrée pour l'envoi	
Extrait de mariage	A la Mairie du lieu de mariage	Indiquer : nom, prénoms et date de mariage	une enveloppe timbrée pour l'envoi	
Extrait de décès	A la Mairie du lieu de décès ou du domicile du défunt	Indiquer : nom, prénoms et date de décès	une enveloppe timbrée pour l'envoi	
Fiche d'état civil	A la Mairie	Livret de famille	gratuit	
Casier Judiciaire	Au greffe du Tribunal de Grande Instance Arrondissement du lieu de naissance	Indiquer : nom, prénoms date et lieu de naissance et filiation	10,00 F. + enveloppe timbrée	Chèque ou virement postal au nom du greffe du T.G.I. intéressé
Carte d'identité (valable 10 ans)	Mairie, délai de délivrance 1 semaine environ	2 photographies récentes 1 timbre fiscal à 15,00 F. livret de famille ou extrait de naissance	1 timbre fiscal à 15,00 F.	
Passeport (valable 5 ans)	Mairie, délai de délivrance : 2 semaines environ	Carte d'identité, Justification de domicile 2 photographies récentes livret de famille ou extrait de naissance	Timbre fiscal à 100,00 F.	
Duplicata de livret de famille	A la Mairie du lieu de mariage	Indiquer : nom, prénoms et date du mariage Lieu et date de naissance des enfants	8,00 F + les frais affranchissement	
Carte d'électeur	A la Mairie du domicile	Livret de famille Carte d'identité Justification du domicile	gratuit	Inscription toute l'année
Copie conforme	A la Mairie du domicile	Présenter l'original et la copie	gratuit	
Légalisation de signature	A la Mairie du domicile	Signature à apposer à la Mairie	gratuit	
Permis de chasse	Délivré par le Maire aux personnes de nationalité française Par le sous-préfet aux étrangers	1 photo d'identité Attestation d'assurance Timbre de cotisation à la Fédération	Départ. 60,00 F Général : 240,00 F	A la Perception où le permis est retiré
Carte grise	Mairie	Ancienne carte grise Vignette en cours de validité - chèque certificat de vente	24,00 F. par cv pour les voit. de moins de 10 ans 12,00 F. au dessus de 10 ans par cv	Chèque au Régisseur Recettes de la Préfecture
Fiche d'Etat Civil et de nationalité	Mairie	C.N.I. + Livret de famille	gratuit	



**GERAUTO**

CONCESSIONNAIRE

11 rue de Genève  
01170 GEX  
Tél. : (50) 41.51.98 Téléc 380222

**A. PECORA**  
Agent  
01710 THOIRY  
Tél. : 41.20.91

**PEUGEOT**



**P. PLANCHET**  
Agent  
01630 ST GENIS  
Tél. : 41.12.91

*une équipe toujours à votre service*

## Soins - Beauté - Parfumerie

**JOSIANE**

Conseillère **PIERRE AJET** pour les plantes  
Esthéticienne diplômée Faculté de Paris

Tous soins de beauté par les plantes pour hommes et femmes

Pratique aussi massages de relaxation et esthétique noire

Place de la Mairie - 01170 Gex - Tél.: (50) 41.50.53



## HOTEL - BAR RESTAURANT

★ ★

Route de Vesancy

Tél. : 41.56.44

**"La Roseraie"**

Chambres avec douche, wc, téléphone

Terrasse ombragée - Jardin

Vue sur le Mont-Blanc

Cuisine soignée et réputée



**andré boymond**  
**assurances**



12, rue aristide-briand  
74100 annemasse  
tél. (50) 37 42 64  
c. c. p. Lyon 7 162 70

place de la poste  
74160 saint-julien  
téléphone : 64  
c. c. p. Lyon 7 162 70

66, rue de Genève  
01170 gex  
tél. (50) 41 52 08  
c. c. p. Lyon 3 325 81



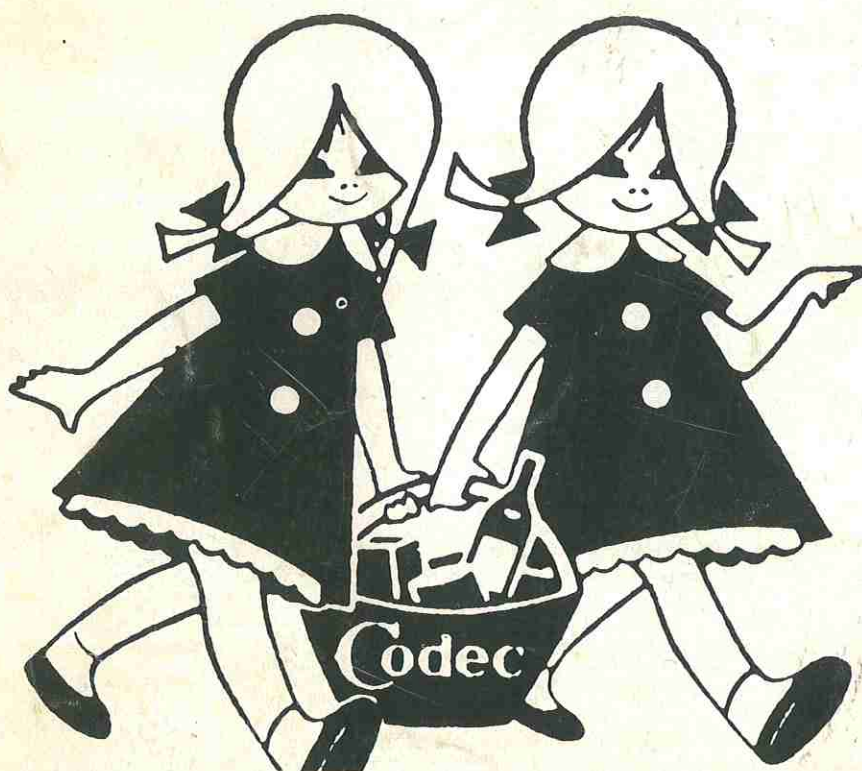
# codec

**Les supermarchés de votre ville**

GEX CENTRE 2, rue du Commerce - Tél. : 41.56.71

LES VERTES CAMPAGNES Route de Lyon - Tél. : 41.57.36

**2000 m2 - UN ASSORTIMENT BAZAR - TEXTILE  
EXCEPTIONNEL**



**Meilleur  
et  
Meilleur marché**

